



**Indkaldelse til interessentskabsmøde
Middelgrundens Vindmøllelaug I/S
torsdag den 21. marts 2002 kl. 19.00
Københavns Kristne Kulturcenter, Drejervej 11-21,
2400 København NV**

kl. 18.30 Indskrivning
kl. 19.00 Velkomst ved formand for laugget,
Erik Christiansen

1. Valg af dirigent
2. Valg af referent og stemmetællere
3. Orientering om driften m.m.
Gennemgang af skattevejledning.
4. Ledelsens beretning
5. Regnskab for 2001 og budget for 2002

6. Indkomne forslag

Forslag til vedtægtsændring:

§ 5, stk. 1. I linje 3 ændres „Skriftlig indkaldelse“ til „Skriftlig eller elektronisk indkaldelse“. Forslaget blev vedtaget på I/S mødet sidste år og skal også vedtages i år før end det kan træde i kraft.

Begrundelse:

Ledelsen vil gerne have muligheden for at udsende indkaldelser og information elektronisk til medlemmerne. Vedtages forslaget endeligt betyder det, at mødeindkaldelser m.v. fremover kan foretages pr. e-mail. Medlemmer der ikke har e-mail eller ikke ønsker at modtage materialet pr. e-mail kan framelde sig ordningen og derved fortsat modtage materialet med posten.

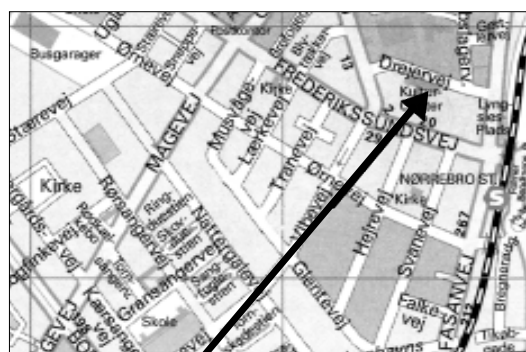
7. Valg af ledelse

Hans Bjerregård ønsker at fratræde p.gr.a. flytning til Århus. Kim Frederiksen stiller op til valg for 1. år. Erik Christiansen og Hanne Molkte er på valg til ledelsen og genopstiller. Hans Ove Dyhring og Stefan Naef stiller op som suppleanter.

8. Valg af 2 interne revisorer og 1 revisorsuppleant.

Jørgen Kragh Pedersen og Hans Christian Fink modtager begge genvalg som intern revisor og Mogens Hink modtager valg som intern revisor suppleant.

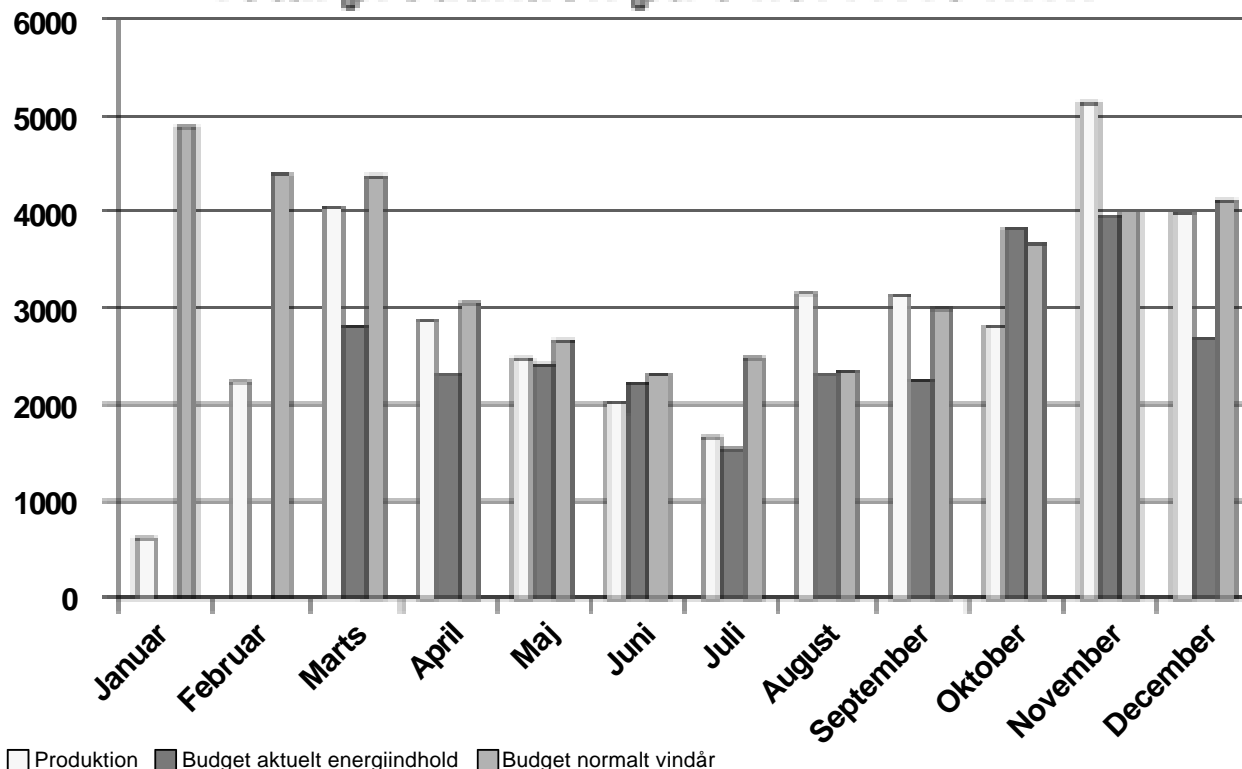
9. Eventuelt



**Københavns
Kristne Center**
Drejervej 11
2400 København NV

Middelgrundens Vindmøllelaug produktionsstatus 2001

Total produktion på 34.077.110 kWh



Produktion

Møllerne har produceret 34.077 MWh. i 2001, hvilket er 6,5% mere end budgetteret, trods meget lav vind i perioden. Omsat i penge svarer det til en indtjening på 505 kr. pr. andel.

År 2001 blev det ringeste vindår i Danmark over de seneste 22 år. Det blæste kun 80,4 % af et normalt vindår. Årets lave energiindhold og driftsstoppe taget i betragtning, må det siges, at produktionen er yderst tilfredsstillende. Forklaringen på den relativt gode produktion er primært møllernes størrelse og deres gode evne til at udnytte vinden.

Figuren viser den faktiske produktion for hver måned. „Budget aktuel energiindhold“ er hvad møllerne skulle have produceret med årets aktuelle vindforhold. „Normal vindår“ er den budgetterede produktion baseret på et normalt vindår.

Udbetaling

Første udlodning på 150 kr. pr. andel blev foretaget i november og december. For en del medlemmer blev udbetalingen forsinket p.gr.a. problemer med udbetaling via Betalings-Service. Disse problemer er nu løst og næsten alle medlemmer har fået oprettet et aftalenummer. Næste udbetaling finder sted i maj

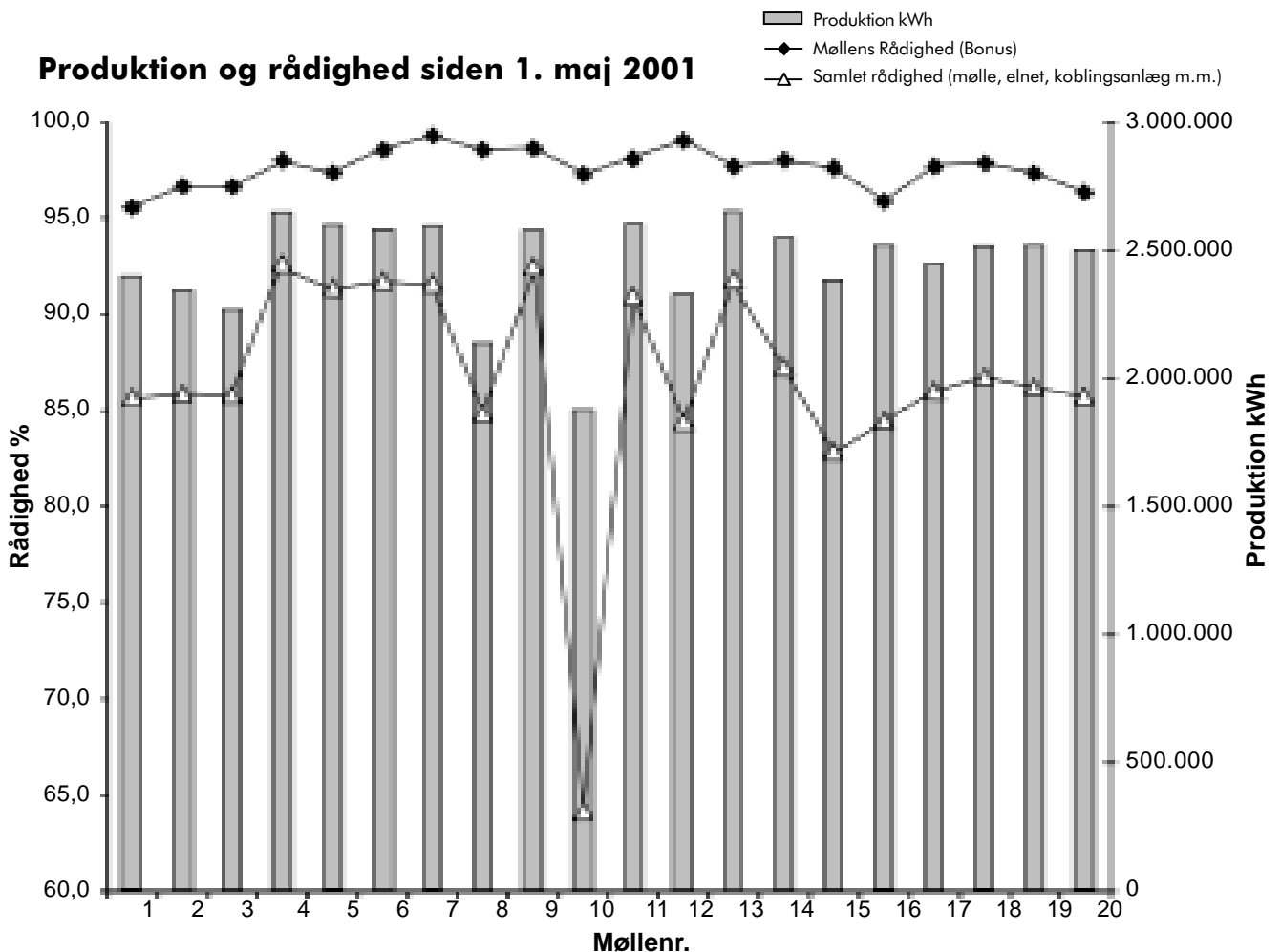
2002 efter afholdelse af I/S-mødet. Ledelsen foreslår, at der udbetales 300 kr. pr. andel. Beløbet skal endeligt vedtages på I/S mødet.

Driften

I sidste nyhedsbrev beskrev vi problemerne med utætheder i koblingsanlæggene. Siemens har udskiftet koblingsanlæggene i mølle 3, 10, 14 og 15, hvilket har givet stilstand i mange dage. Specielt betød udskiftningen i mølle 10, at hele mølleparken måtte tages ud af drift i 10 dage. Siemens har afvist at yde erstatning for drifttabet i forbindelse med udskiftning af koblingsanlæggene.

Den 11. december brændte transformatoren i mølle 12 af. Siemens mente, at kunne reparere transformatoren på stedet, men desværre var også kernen i transformatoren beskadiget. Derfor måtte en ny transformator fremskaffes fra Tyskland og møllen kunne først idriftsættes igen den 10. januar. På Københavns Energi Vinds møller er 3 transformatorer brændt af. Årsagen til de afbrændte transformatorer er endnu ikke klarlagt. Vi og KE- Vind vurderer, at problemet skyldes en fejl i transformatoren og samspillet med koblingsanlæggene. Siemens har leveret begge komponenter og i samarbejde med KE Vind har vi bedt Siemens om

Produktion og rådighed siden 1. maj 2001



snarest at fremkomme med et løsningsforslag og en tidsplan for gennemførelsen.

Der har desværre også været andre indkøringsvanskeligheder. Eksempelvis har Bonus måtte stoppe møllerne for at færdiggøre mangler og møllerne har i en periode været neddroset. Neddroslingen skyldtes gravearbejde på ilandføringskablet. Imens der blev gravet på det ene af kablerne kunne vi have det andet kabel i drift, og således overføre 20 MW svarende til halv kapacitet. Det samlede produktionstab kan opgøres til ca. 10% af årets produktion og hovedparten af tabene skyldes fejlene på komponenterne fra Siemens. Kun en mindre del af dette tab dækkes under forsikringen, da vi har 7 karensdage i sommertiden og 12 karensdage i vintertiden. At møllerne alligevel har produceret bedre end budgetteret skyldes som nævnt møllernes gode produktionsevne.

Møllernes rådighed er vist i ovenstående figur. Rådigheden angiver, hvor stor en andel af tiden møllen er driftsklar og dermed fejlfri. Af figuren ses, at alle møllerne har haft en rådighed på 95-98%. Gennemsnittet for alle møller var 97,3%. Den samlede rådighed ses

også af figuren. Den samlede rådighed indeholder også fejl udenfor vindmøllen, eksempelvis eksterne fejl på transformator, koblingsanlæg eller elnet. Den samlede rådighed var i gennemsnit 85,4% for hele mølleparken. Heraf kan det konkluderes, at det primært er eksterne fejl, som har forårsaget de relativt mange stop-timer. Det bør bemærkes at rådighedstallene kun er opgjort for perioden 1. maj til 31. december 2001.

Bonus påbegynder i uge 14 det årlige hovedeftersyn på laugets møller. Mølle 16, 19 og 20 anvendes som målemøller, hvor der opsamles komplet data for alle driftsforhold, belastninger m.v. På mølle 20 måles eksempelvis bølgehøjder. Målemøllerne anvendes også løbende til at afprøve forbedringer på den enkelte mølle, som kan øge driftssikkerheden og produktionen.

Af sikkerhedsmæssige grunde skal alle møllerne stoppe et øjeblik hver dag for, at vingelejerne kan blive smurt. Det sker rullende ned igennem parken, således at kun en mølle er stoppet ad gangen.

På hjemmesiden fortæller vi løbende om driften. Hvis vindmøllerne står stille kan du som regel finde forklaringen på hjemmesiden. Vi beskriver dog kun de større og ikke forventelig stop.

På Hjemmesiden er der nu en liste over ofte stillede spørgsmål og svar om møllerne og lauget.

Sagen mod Monberg & Thorsen

Sagen mod Monberg & Thorsen om fundamentalsentreprisen kører nu i voldgiftsnævnet. M&T mener de har ret til ekstra betaling for nogle arbejder. Som bygherre mener vi ikke der er tale om ekstraarbejder endsige arbejde, som berettiger til ekstra betaling. Da sagen er endt i voldgiftsnævnet, ønsker laugets ledelse ikke at oplyse detaljer om striden med M&T. På I/S-mødet vil sagen blive uddybet og der vil blive svaret på spørgsmål for så vidt, at det ikke kan forringe vor sag. Alle oplysninger vil fremgå af referatet således, at alle medlemmer har adgang til den samme information om sagen. Afslutning af anlægsprojektet er først muligt, når sagen med M&T er afgjort.

Konsekvenser af ny regering ?

Der er kommet ny regering, som har meldt ud, at de ikke fastholder aftalen om udbygning med nye havmøller. Desuden foregår der forhandlinger om afregningsreglerne for nye møller. Der er ikke p.t. meldt noget ud, der vil få konsekvenser for eksisterende mølleprojekter - og dermed for afregningen til Middelgrundens Vindmøllelaug. Skulle det ske, vil lauget naturligvis informere om det.



Den 6 tons tunge transformere hejses ind gennem døren, som netop er stor nok. Inde i møllen skal transformeren hejses op til 3. sal. Foto: Jørgen Holm Christensen



Modtag nyhedsbrevet pr. e-mail. Tilmeld dig via hjemmesiden.

Du kan se flere detaljer om følgende emner på hjemmesiden:

Månedproduktion:

www.middelgrunden.dk/oekonomi/produktion.htm

Produktion online:

www.middelgrund.com

Driftsbemærkninger:

www.middelgrunden.dk/nyheder/driftsbemaerk.htm

Mere om felter og transformere:

www.middelgrunden.dk/nyheder/nr100.htm

Spørgsmål og svar:

www.middelgrunden.dk/projektinfo/spor_svar.htm

Ændring af personoplysninger:

www.middelgrunden.dk/logon/send.asp