

Middelgrunden

Nyhedsbrev | marts 2009



I/S møde tirsdag den 24. marts 2009



Indholdsfortegnelse:

I/S møde tirsdag den 24. marts 2009	3
Indsend kontocændringer senest den 17. marts!	5
Selvangivelse for 2008	5
Udbetaling den 1. april 2009	5
Måske forhøjelse af bundfradrag i 2009	5
Årets produktion i 2008	6
Resultat 2008 og budget 2009	7
Køb og salg - ny handelsplatform	8
Flytning eller nye personlige oplysninger?	8
Voldgift om transformerskader	8
Udskiftning af krydsfelt i mølle 15	9
Udskiftning af transformer i mølle 14	10
Mere stabilt www.middelgrund.com	11
Hvidovre Vindmøllelaug	11
Åbent hus arrangement 2008	
Ny administration pr. 1. april 2009	

For- og bagsidefoto: Åbent hus på store mølledag søndag den 15. juni 2008.

Forsidefoto: Bjarne Nielsen

Dette nyhedsbrev kan hentes i farver på www.middelgrunden.dk

Indkaldelse til interessentskabsmøde i Middelgrundens Vindmøllelaug I/S

Tirsdag den 24. marts 2009
DSB Kursuscenter Østerport
Folke Bernadottes Allé 7, 2100 København Ø

- kl. 18.30 Indskrivning.
Medbring Servicebrevet, som udsendes sammen med indkaldelsen. Heraf fremgår andelshavernummer. Eller medbring anden personlig identifikation.
- kl. 19.00 Velkomst ved formand for laug Erik Christiansen
1. Valg af dirigent
 2. Valg af referent og stemmetællere
 3. Ledelsens beretning
Orientering om driften, voldgift om transformerskader, Servicebrev m.v.
 4. Regnskab for 2008 og budget for 2009
 5. Indkomne forslag
Ingen indkomne forslag
 6. Valg af ledelse
Per Vølund og Hans Christian Sørensen er på valg til ledelsen og genopstiller. Hans Ove Dyhring genopstiller som suppleant sammen med Alfred Christiansen.
 7. Valg af 2 interne revisorer og 1 revisorsuppleant.
Jørgen Kragh Pedersen og Hans Christian Fink modtager begge genvalg som intern revisor og Mogens Hink modtager også genvalg som intern revisorsuppleant.
 8. Eventuelt

Transport og parkering ved

DSB Kursuscenter Østerbro

Offentlig transport:

S-tog, regionaltog eller bus til Østerport Station. Herfra er der ca. 2 min. gang.

Kursuscenteret ligger overfor den svenske kirke.

Bil:

Du kan parkere ved bagsiden af kursuscenteret. P-pladsen er overvåget, og der kræves P-billet på alle pladser. Parkeringspladserne er markeret på gule skilte med DK-parkering.

Du kan afhente P-tilladelse i kursuscenterets reception.



Nyt sekretariat fra 1. april 2009

Middelgrundens sekretariat flytter til Miljøpunkt Indre By-Christianshavn, se bagsiden. Ændringer til kontooplysninger og anden kontakt inden den 1. april skal fortsat ske til: Middelgrundens Vindmøllelaug, c/o Københavns Miljø- og Energikontor, Blegdamsvej 4B, 2200 Kbh. N, Tlf.: 3537 36 36. Fax: 3537 3676., laugget@middelgrunden.dk

Indsend kontoændringer senest den 17. marts 2009!

Det er meget vigtigt, at sekretariatet har de korrekte kontooplysninger fra dig. Hvis der er ændringer i dine kontoforhold, bedes du indsende det til sekretariatet senest den 17. marts 2009. Derved kan vi sikre, at udbetalingen overføres til den rette konto den 1. april 2009.

På Servicebrevet har vi angivet din banks registreringsnummer og kontonummer. Kontroller, at numrene er korrekte. Hvis der er fejl, kan du skrive rettelserne på Servicebrevet og faxe eller sende det til os.

Sekretariatet har forsat meget arbejde med manuelle udbetalinger. Som tidligere annonceret, pålægges et gebyr på 75 kr. for manuel udbetaling. Hvis sekretariatet ikke har dine korrekte kontooplysninger i hænde inden den 17. marts trækkes gebyret på 75 kr. ved førstkommande udbetaling. Undgå forsinkelser og udgifter og indsend din kontoændring med det samme!

Selvangivelse for 2008

I servicebrevet, som udsendes sammen med dette nyhedsbrev, kan du se, hvilke beløb du skal oplyse på selvangivelsen. Elsalget har været 507 kr. pr. andel og der har været renteindtægter på 16 kr. pr. andel. Det betyder at andelshavere med mere end 5 andele kommer til at overskride bundfradraget på 3.000 kr. pr. person. Dermed skal andelshavere med mere end 5 andele betale skat af det overskydende beløb.

Udbetaling den 1. april 2009

Udbetalingen for anden halvdel af 2008 bliver 205 kr. pr. andel og overføres til din konto den 1. april 2009. De 25 kr. ekstra skyldes at der er 1 mio. kr. i overskud i forhold til det budgetterede, hvilket ledelsen har valgt at udbetale i år. Udbetalingen foregår via konto til konto, og du vil derfor ikke modtage nogen nærmere forklaring på udbetalingen fra din bank. Det vil fremgå af dit kontoudtog, at betalingen kommer fra Middelgrundens Vindmøllelaug.

Første a conto udlodning på 180 kr. pr. andel blev foretaget i oktober 2008. Den samlede udbetaling for 2008 bliver således 385 kr. pr. andel, hvilket er 25 kr. over budgettet.

Måske forhøjelse af bundfradrag i 2009

Skatteministeriet forbereder nu et forslag til ændring af § 8 i ligningsloven, som vil medføre en teknologineutral forhøjelse af bundfradraget for vindmølleandele og andre VE-teknologier (Vedvarende Energi teknologier) over 6 kW fra 3.000 til 7.000 kr.

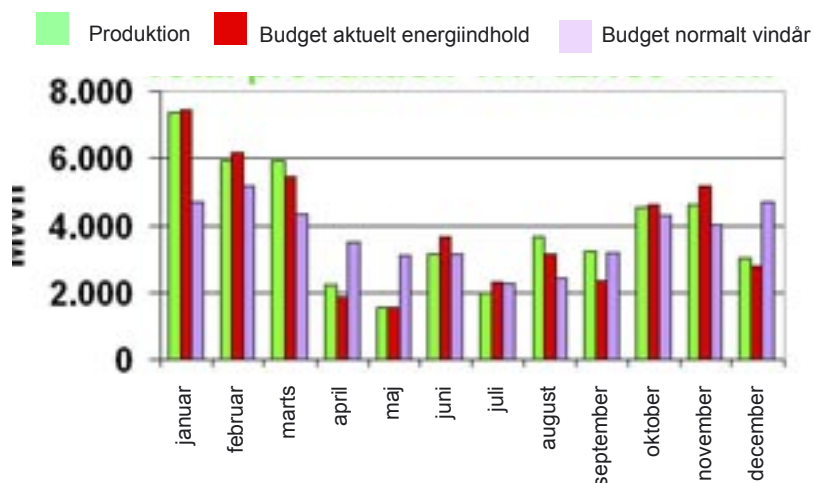
Forslaget forventes fremsat i februar 2009 og have tilbagevirkende kraft fra 1. januar 2009. Ændringen er - som en del af den politiske aftale om udformningen af VE-loven - sikret opbakning fra både regering og opposition.

Årets produktion 2008

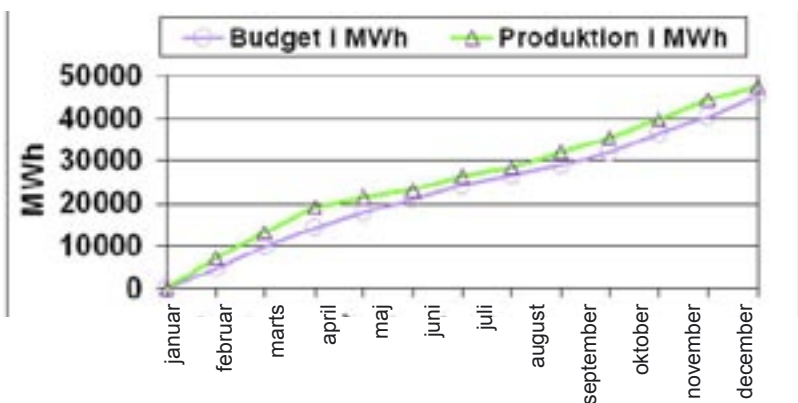
Møllerne gav en produktion på 47.742.180 kWh i 2008, hvilket er 6 % mere end den budgetterede produktion på 45.000.000 kWh. Dette er en rimelig produktion specielt i betragtning af, at vi mistede 12 dages produktion på 6 af møllerne, som følge af udskiftning af krydsfelt i mølle 15. I følge vindenergiopgørelsen fra Danmarks Vindmølleforening har 2008 været et normalt vindår, og på landsplan har det blæst 100,2 % af et normalår. De sidste 5 år har i følge vindenergiopgørelsen ligget på 97 – 106 % af et normalår.

Da produktionen er større end budgetteret bliver udbetalingen til andelshaverne 25 kr. mere pr. andel end budgetteret.

månedproduktion 2008



månedproduktion og budget 2008



Budget 2008 og resultat 2008. Forslag til budget 2009

	Budget 08	Resultat 08	Budget 09 Forslag	Note
Indtægter:				
Salg af el	19.350.000	20.529.137	19.350.000	1
Renter	500.000	637.273	600.000	
Driftstabserstatning	0	0	86.000	2
Diverse	0	0	0	
Driftsindtægter i alt	19.850.000	21.166.410	20.036.000	
Udgifter:				
Vedligehold	2.200.000	2.706.474	2.780.000	3
Service og driftsledelse	450.000	346.089	450.000	4
Elforbrug	110.000	143.756	145.000	5
Forsikring	1.080.000	1.092.624	1.105.000	6
Informationsmaterialer	50.000	18.320	100.000	7
Forsendelse, porto & gebyr	80.000	125.321	130.000	8
Møder og ledelse	80.000	51.286	40.000	9
Administration	290.000	361.610	366.000	10
Revision	63.000	66.000	68.000	11
Kontingenter	30.000	25.838	26.000	12
Driftsudgifter i alt	4.433.000	4.937.318	5.210.000	
Resultat af primær drift	15.417.000	16.229.092	14.826.000	
Henlæggelse	0	0	0	
Ekstraordinær udgift til transformersagen	800.000	540.564	800.000	13
Årets resultat efter henlæggelse	14.617.000	15.688.528	14.026.000	
Afskrivninger	9.032.118	9.032.118	9.032.118	
Årets resultat efter afskrivning og henlæggelse	5.584.882	6.656.410	4.993.882	
Udbetaling pr. andel	kr 360	kr 385	kr 345	

Bemærkninger til budget 2009

Note:

- 45.000 MWh afregnet til 0,43 kr/kWh
- Transformerudskiftning januar 2009
- Servicekontrakter og 8 nye PC'ere i møllerne
- Skøn, 30 kV driftsledelse, viceværtfunktioner
- Internt elforbrug i møllerne
- Maskin-, driftstab-, og ansvarsforsikring
- Nyhedsbrev, servicebrev, forberedelse af klimatoptmøde
- Baseret på konto til kontooverførsel og 1 årlig udsendelse
- Interessentskabs- og ledelsesmøder
- Sekretariatet
- Partner Revision
- Danmarks Vindmølleforening
- Udgifter i tilfælde af nye skader, udgifter til voldgift m.v.

Køb og salg - ny handelsplatform

På opfordring fra en af vores andelshavere nedsatte ledelsen i foråret 2008 en lille arbejdsgruppe til at opbygge en handelsplads for vindmølleandele. Det er os en glæde, at vi nu kan præsentere vores nye vindmøllehandelsplatform.

Fremover kan du bruge den nye handelsplatform for Middelgrundens Vindmøllelaug, hvis du ønsker at købe eller sælge andele. Den findes på www.middelgrunden.dk under menupunktet "Lauget". Handelsplatformen erstatter den venteliste over interesserede købere, som sekretariatet har ført indtil nu. Har du ikke selv adgang til internettet, kan du ringe til sekretariatet, som kan oprette dig på handelsplatformen.

Den nye handelsplatform for vindmølleandele minder om en udgave af Den Blå Avis. Det er ikke en rigtig handelsplads eller børs men nærmere et informationssted, hvor interesserede købere og sælgere kan finde hinanden. Samtidig gør handelsplatformen det muligt at få et overblik over udbud og efterspørgsel af andele i Middelgrundens Vindmøllelaug, samt over salgs- og købspriser, da det er muligt at se de seneste 30 annonceopslag, dog uden kontaktoplysninger på de tidligere annoncører.

På samme måde som tidligere henter man en overdragelseskontrakt på Laugets hjemmeside www.middelgrunden.dk. Har du ikke adgang til internettet, kan den også rekvireres pr. telefon fra sekretariatet.

Når køber og sælger er blevet enige om prisen, indsendes overdragelseskontrakten i

underskrevet stand til sekretariatet. Betaling og overlevering af andelsbeviser er en sag mellem køber og sælger.

Udbetaling af overskud vil ske til den person, der på udbetalingstidspunktet er opført, som ejer af andelen(e) i interessentskabsfortegnelsen jævnfør vedtægternes § 16, stk. 3. Andele kan kun sælges med virkning fra den 1. april eller den 1. oktober, hvilket skal afkrydses på overdragelseskontrakten. Ejer-skabet skifter også pr. disse datoer. Datoerne bevirker, at der er fuld overensstemmelse mellem overdragelseskontrakten og vedtægterne. Dermed skal køber og sælger, kun aftale en andelspris og behøver ikke at lave mellemregninger for produktionen.

Flytning eller nye personlige oplysninger?

Ændring af adresse, kontonummer, e-mail, m.v. bedes indsendt via skema på hjemmesiden. Dette gøres under menupunktet "Lauget" og undermenuen "Ændring af personoplysninger". Ændringer kan også indsendes skriftligt til sekretariatet. Det er vigtigt, at du melder alle ændringer i god tid til sekretariatet. Vi bruger desværre en del tid og penge på fejlfinding. Du bedes oplyse dit andelshavernummer, når du indsender ændringer eller henvender dig telefonisk til sekretariatet. Tak for hjælpen.

Voldgift om transformerskader

Vi har anlagt såvel byrets- som voldgiftssag vedrørende de mange transformeredbrud med et forberedende syn og skøn, der er gældende for begge retssystemer. Igennem næsten 1½ år har vi arbejdet på at skabe enighed om temaerne for en syns- og skøns-

forretning. Syns- og skønsmændene er udpeget, og der er tale om to eksperter fra henholdsvis Tyskland og England. Begge har bedyret, at de ingen forbindelse har eller har haft til nogle af de involverede parter.

Lillejuleaftensdag 2008 blev der omsider enighed om temaerne for syns- og skønsmændenes vurdering af årsagerne til transformeredbruddene. Det betyder, at vi formentlig i august 2009 kan have en ekspertmæssig vurdering af årsagerne til transformeredbruddene.

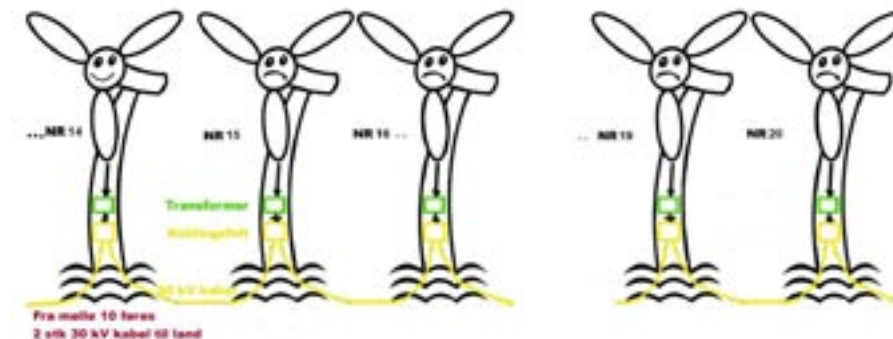
Når vurderingen foreligger, vil vi i ledelsen i samarbejde med vore tekniske og juridiske allierede analysere eksperternes udtalelser. Herefter vil der blive taget stilling til, hvad der videre skal ske i sagen, herunder spørgsmål om gennemførelse af en byrets-/voldgiftssag med en juridisk behandling af sagen.

Ved årsskiftet brød den næstsidste af de oprindelige transformere ned, så sagen er stadig meget aktuel.

Udskiftning af krydsfelt i mølle 15

2008 har været præget af problemer med mølle 15, hvor krydsfeltet tabte trykket i beskyttelsesgassen, som sikrer mod kortslutning ved ud- og tilkobling. Problemet blev opdaget kort før vores åbent-hus-dag i juni og medførte en vurdering af, om det var forsvarligt at køre videre med møllen, indtil denne kunne repareres. Efter aftale med Siemens, som skulle levere den nye enhed, og Eltel, som har ansvaret for sikker drift af møllerne, blev det besluttet at køre videre. Uheldigvis var der lang leveringstid på reservedelene, så det blev november før møllen kunne repareres.

Under reparationen var det nødvendigt at stoppe møllerne 15 til 20, så vi mistede 11-12 dages produktion på de seks møller. Der var dog mindre vind i den periode end normalt for den tid af året. Vores driftstabsforsikring dækkede ikke tabet, da den først træder i kraft ved stop på mere end 12 dage. Til gengæld betalte Siemens Tyskland alle omkostningerne ved udskiftningen af krydsfeltet, da de har givet en livstidsgaranti på krydsfelterne.



Udskiftning af transformere i mølle 14

Netop som lauget var kommet gennem et år uden transformerproblemer, skete det igen. Den 1. januar 2009 om aftenen faldt mølle 14 ud, og det var ikke muligt at starte den op igen. En efterfølgende inspektion den 2. januar viste, at transformeren var brændt af. Episoden var så kraftig, at der var tydelig sværtning af væggen.



Der er tydelige brændemærker på beholder og strømskinne, samt sværtning på tårnvæggen efter transformeren i mølle 14 brændte af.

Foto: Peter Skov Pedersen, Eltel.

Heldigvis har lauget 2 transformere i reserve, så der gik kun 3 uger inden møllen var oppe at køre igen.

J.M.S. Montage stod for arbejdet og Fønixs sørgede for bådene under forberedelserne og udskiftningen. Til selve udskiftningen brugte vi Fønixs' helt nye katamaran "Lillgrund", som normalt er servicebåd for den svenske møllepark på Lillgrunden.

Forberedelserne ude på havet startede lørdag d. 17. januar, hvor gulypladerne i møllen blev



fjernet. På det tidspunkt var det usædvanligt lavvandet i området, og det kunne give problemer, når transformeren skulle sejles ud, hvis det fortsatte med at være så lavvandet. Vejrudsigten for den kommende uge var ikke så god, men vi besluttede at gennemføre transformerudskiftningen om tirsdagen, da det var den dag med de bedste udsigter. Der var ingen strøm ude i møllen, så der var brug for en luftdrevet hejsekran og en luftkompressor til at få transformeren op til 2. sal i tårnet.



Den gamle transformer er trukket ud af døren og er ved at blive fastgjort til Lillgrund's kran. Foto: Niels Lund, KMEK

Losningen gik glat, og vejret viste sig fra den bedste side med solskin, lidt vind og ingen bølgegang. Det var stadig lavvandet, og på vejen ud over grunden fik vi en bundskraber, dog uden det gav nogen problemer.

Onsdag, torsdag og fredag blev stilladset fjernet, gulvene monteret og kablerne til den nye transformer monteret. Da det er en anden type end den gamle, var der en del justering af kabler og skinner, før den kunne forbindes. Lørdag varmede Siemens' folk møllen op, kontrollerede det øvrige udstyr og startede møllen.

Nu er det forhåbentlig snart overstået med transformerudskiftninger, da det kun er i mølle 11, der er en af de oprindelige Siemens transformere tilbage. Derudover er der en forbedret Siemens transformer i mølle 19.



Øverst ser man ned gennem tårnet oppe fra kranbjælken i 3. sals højde, medens de er ved at løfte den gamle transformer op fra gulvet.

Foto: Niels Lund, KMEK

Øverst næste spalte ses skaderne på den gamle transformer. Foto: Niels Lund, KMEK



Mere stabil dataforbindelse på www.middelgrund.com

Hen over sommeren fik lauget og DONG Energy hver deres egen parkserver (computer) til modtagelse af data fra møllerne. Disse data sendes videre til Siemens overvågningscenter og til www.middelgrund.com. Samtidig med udskiftningen af serveren skulle der også oprettes en ny dataforbindelse til internettet.

Det krævede en del koordination før laugets server var oppe at køre. Bygningen, den står i, tilhører Vattenfall, men står udenfor hegnet ved Amagerværket. Det var TDC, der skulle lave netforbindelsen, og Siemens, som skulle installere serveren. Det tog ca. 1 måned, før alle aftalerne var på plads, og serveren kørte. Systemet kører mere stabilt nu, men der opstår stadig enkelte afbrydelser på www.middelgrund.com. Fra sekretariatet følger vi op på disse overfor Siemens.

Computerne ude på møllerne er af ældre dato, og det er svært at skaffe reservedele til dem. Og det er oftere og oftere nødvendigt at sende en mand ud for at genstarte dem. Derfor er det besluttet at udskifte dem løbende. De to første blev skiftet i 2008, og de øvrige forventes at blive udskiftet i løbet af 2009.



Foto: Nils Lund, KMEK

Hvidovre Vindmøllelaug

Den 9. februar 2009 var det ”store-grave-dag” på Avedøre Holme i Hvidovre. Borgmester Milton Graff Pedersen, Hvidovre Kommune, formand Erik Frølund-Thomsen, Hvidovre Vindmøllelaug, koncerndirektør Niels Berg-Hansen, DONG Energy, Peter Willumsen, Energistyrelsen og en repræsentant fra Siemens tog de første spadestik til 2 stk. 3,6 MW vindmøller. Den ene af møllerne skal tilhøre Hvidovre Vindmøllelaug.

I sin tale sagde formand Erik Frølund-Thomsen bl.a.:

”Hvidovre Vindmøllelaug er blot 2 år gammelt og stiftet med organisatorisk og økonomisk opbakning fra en enig generalforsamling i Middelgrundens Vindmøllelaug. Uden denne håndsrækning fra et andet laug i hovedstadsområdet havde vi haft svært ved at løfte projektet, og jeg vil derfor benytte lejligheden til at takke de 8.600 medlemmer af Middelgrundens Vindmøllelaug for deres visionære tanker om vindmøllerne i Hvidovre. Ikke mindst med den flotte opbakning har vi kunnet bevare

en stålfast tro på, at vi nåede vore mål. Også selvom det ind i mellem var lidt op ad bakke.”

Det er derfor med stolthed, at vi i Middelgrundens Vindmøllelaug kan ønske det nye laug til lykke med resultatet: den første laugsejede vindmølle i årevis – og så i hovedstadsområdet!

De 2 møller samt en senere tilkommen 3. mølle vil producere elektricitet, der svarer til 1/2 af elforbruget i husstandene i Hvidovre, så der vil være tale om en væsentlig effektivitetsforøgelse i forhold til de 12 nuværende og små vindmøller på Avedøre Holme. De gamle vindmøller vil blive nedtaget.

Da Middelgrunden har ydet et lån på 150.000 kr. til Hvidovre Vindmøllelaug, er vi selvfølgelig interesserede i at følge arbejdet i laugets. Fra ledelsen af Middelgrundens Vindmøllelaug sidder Erik Christiansen og Hans Christian Sørensen som henholdsvis næstformand og menigt bestyrelsesmedlem i Hvidovre Vindmøllelaugs bestyrelse.

Kasper Krog og Niels Lund har ydet sekretariatsmæssig bistand i den første fase af vindmølleprojektet.

Fortsættes side 13

Åbent hus på Middelgrunden 2008

Søndag den 15. juni 2008 – på Store Møllelaug – slog laugets medlemmer og gæster dørene op til møllerne på Middelgrunden. To af møllerne blev tidlig om morgenen stoppet og gjort klar til besøget.



Fortsat fra side 13

Fra 15. februar 2009 overtager Miljøpunkt Indre By-Christianshavn administrationen af laugets, herunder salg af andele.

Så snart vi har færdigforhandlet møllepris og driftsmæssige aftaler, vil der blive udarbejdet et tegningsprospekt, der vil blive udsendt til alle, der har forhåndstegnet andele i vindmøllen. Forhåndstegningen koster 100 kr. pr. andel. Andelsprisen vil blive oplyst på laugets hjemmeside og i tegningsprospektet.

Følg processen på www.hvidovrevindmøllelaug.dk eller skriv til hvl2009@gmail.com.



Det tog ca. 1 time at gøre dem klar. Inklusiv de frivillige hjælpere kom ca. 300 personer op i møllerne.

Det gode skib Findus fra Nord-Marine sejlede pendulfart mellem møllerne og Femøren på Amager Strandpark.

Når man skal ind i møllerne, skal strømmen slås fra, og styring, lys, m.m. kører på nødstrømsbatterier. Disse holder ikke til en hel dags stop. Derfor blev der lejet nogle nødstrømsgeneratorer, som skulle give strøm hele dagen. Uheldigvis gik den ene i stykker midt på dagen, så der ingen lys var i møllen, og gode råd var dyre. Ved en hurtig indsats af Stefan Naef og nogle af de frivillige, samt stor velvilje fra Nord-Marine, blev der etableret en forbindelse til en af Nord-marines både, som så virkede som generator resten af tiden. Det er nemmere at klatre 65 m op af lodrette stiger, når der er lys i tårnet!

Udsigten fra toppen var fantastisk, og spørgelysten var stor. Folk myldrede rundt, så vi måtte indføre ensretning i maskinhuset, op langs den ene side, op over generatoren og tilbage til propellen.

Næste åbent hus på møllerne bliver i forbindelse med Møllens dag i 2010.

Ny administration pr. 1. april 2009

Siden vindmølleprojektets start har den daglige administration ligget i Københavns Miljø- og Energikontor (KMEK). KMEK har været en god fødsels hjælper for vindmølleprojektet med entusiasme og mange forskellige energi- og miljørelaterede opgaver, som vi har haft fornøjelsen af at følge. Indenfor det seneste år har vi i ledelsen været involveret i forskellige ledelsesopgaver i relation til administrationen, navnlig i forbindelse med og efter den tidligere sekretariatsleders afgang i juni 2008 i forbindelse med, at han fik nyt job.

Ændringer i dagligdagen er altid udgangspunktet for at vurdere, om der er behov for forandringer. På et møde i december 2008, hvor vi analyserede, hvad vi har, hvad vi kunne få, og hvad vi gerne ville sikre os som daglig ledelse, blev konklusionen, at vi havde behov for nytænkning.

Derfor besluttede vi at opdele administrationen i 3 dele:

- 1) daglig medlemsadministration og sekretariatsarbejde overfor ledelsen
- 2) økonomisk administration, og
- 3) teknisk administration.

Der var enighed om at søge nye muligheder vedrørende pkt. 1) og 3), og en ændring af organiseringen af pkt. 2).

Da vi i laugets har fået en automatisk og fast repræsentation i bestyrelsen for Miljøpunkt Indre By-Christianshavn, og da Miljøpunktet støtter lokalt miljøarbejde, fandt vi det naturligt at spørge, om dette center kunne administrere Middelgrundens Vindmøllelaug vedrørende pkt. 1) ovenfor og samtidig være koordinator for de øvrige opgaver. Mil-

jøpunktet er en fond, stiftet af Københavns Kommune, og fondsvedtægterne siger:

Formålet med fonden er at støtte og udvikle det lokale miljøarbejde ved at inspirere og engagere borgere og erhvervsliv til aktivt at deltage i helhedsorienterede miljøprojekter, der indtænker det sociale miljø, kultur, økonomi og integration. Fondens skal desuden sikre en dialog mellem borgere, erhvervsliv, kommunen og forsyningsvirksomhederne om væsentlige miljøspørgsmål og kommunens miljøpolitik og herigennem medvirke til at udvikle det lokale demokrati.

Se nærmere om fonden på www.a21.dk

Formålet med fonden falder i tråd med laugets aktiviteter og interessefelt, idet fondens støtteaktiviteter vil vedrøre disse. Efter fondsvedtægterne skal et bestyrelsesmedlem i fondsbestyrelsen udpeges af Middelgrundens Vindmøllelaug, og ledelsen har i denne sammenhæng udpeget Erik Christiansen med Hans Ove Dyhring som suppleant. Da laugets har repræsentation i fondsbestyrelsen med indflydelse på og indsigt i ledelse og økonomi, fandt ledelsen det naturligt at indgå i forhandlinger med fonden om administrationsopgaven, efter at fondens formand havde meddelt interesse heri.

Med en enig laugsledelse og en enig fondsbestyrelse er der i februar 2009 indgået administrationsaftale, således at Miljøpunkt Indre By-Christianshavn den 1. april 2009 overtager administrationen fra KMEK vedrørende pkt. 1) og koordination af pkt. 2-3). I tilknytning til aftalen får ledelsen nu stillet frie lokale faciliteter til rådighed, og den

tekniske leder vil have skrivebord og arkiv i fondens lokaler.

En repræsentant fra fonden vil være til stede på interessentskabsmødet i marts.

Den økonomiske administration (pkt. 2) vil også for fremtiden blive varetaget af Marian Schønning, der har været laugets bogholder i mange år, og som har sin egen bogholderi-virksomhed. Hun fortsætter således sit hverv men med direkte reference til ledelsen.

Den tekniske administration (pkt. 3) vil for fremtiden blive varetaget af Jens Anker Hansen, der igennem mange år har varetaget det tekniske tilsyn med Lynettens vindmøller. Jens Anker er en habil vindmølletekniker.

Hvordan stiller dette laug?

I ledelsen finder vi, at denne 3-delning med professionelle aktører vil være en væsentlig styrkelse af administrationen af laugets, og at vi på denne måde sikrer os indflydelse på og indsigt i det administrative arbejde.

Det er aftalt med KMEKs ledelse, at KMEKs personale vil bistå med overdragelsen af administrationen, idet KMEK selvsagt skal have dækket merudgifter, der måtte være tilknyttet denne.

For god ordens skyld bør det nævnes, at ledelsen efter vedtægterne § 11 har ansvaret for den daglige administration.

Laugets adresse pr. 1. april 2009 er:

Middelgrundens Vindmøllelaug I/S
c/o Miljøpunkt Indre By-Christianshavn
Rådhuspladsen 77, 1550 København V.
Tlf. 35 34 00 97, lauget@middelgrundens.dk

Vi vil benytte lejligheden til at sige mange tak for godt samarbejde med KMEK.

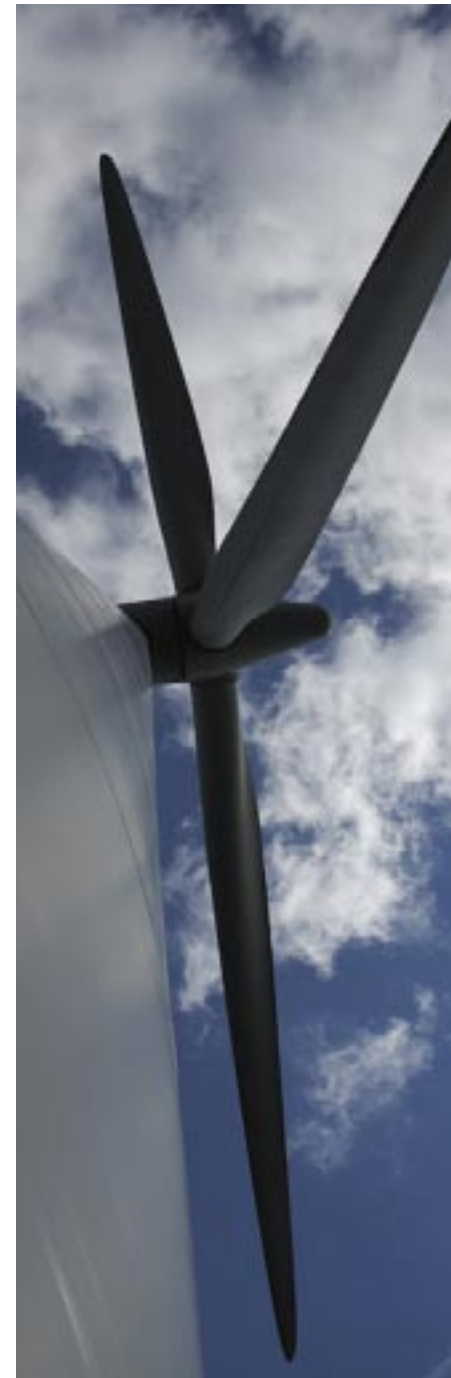




Foto: Mogens Nielsen



Foto: Nils Hastrup



Foto: Bodil Wituliet



Kontakt fra 1. april 2009:
Middelgrundens Vindmøllelaug I/S • c/o Miljøpunkt Indre By-Christianshavn
Rådhuspladsen 77 • 1550 København V.
Tlf. 35 34 00 97 • lauget@middelgrunden.dk • www.middelgrunden.dk

Tekst: Erik Christiansen, Kasper Krog, Ann Vikkelsø, Niels Lund
Udformning: Henrik Enslev Kyrpø • Tryk Combiprint, 2200 N • 8.800 eks. • marts 2009

Middelgrundens Vindmøllelaug • c/o Københavns Miljø- og Energikontor
e-mail: lauget@middelgrunden.dk • www.middelgrunden.dk