

# Middelgrunden

Nyhedsbrev | marts 2007



# Indhold

<b>Festligt 10 års jubilæum den 27. marts 2007</b>	<b>3</b>
<b>Lauget fylder 10 år</b>	<b>4</b>
<b>I/S møde onsdag den 27. marts 2007</b>	<b>5</b>
<b>Servicebrev for 2006</b>	<b>7</b>
<b>Indsend kontoændringer senest den 22. marts!</b>	<b>7</b>
<b>Udbetaling den 1. april 2007</b>	<b>7</b>
<b>Årets produktion i 2006</b>	<b>8</b>
<b>Regnskab 2006 og budget 2007</b>	<b>9</b>
<b>Kun en postudsendelse i 2007</b>	<b>10</b>
<b>Middelgrunden - nu også på frimærke</b>	<b>10</b>
<b>Voldgift om transformersagen</b>	<b>11</b>
<b>Service</b>	<b>12</b>
<b>Ny afregning trådt i kraft</b>	<b>12</b>
<b>Turisterne er glade for vores vindmøller</b>	<b>13</b>
<b>Køb og salg af andele</b>	<b>14</b>
<b>Flytning eller nye personlige oplysninger?</b>	<b>15</b>
<b>Medlemskab af Danmarks Vindmølleforening</b>	<b>15</b>

## Festligt 10 års jubilæum den 27. marts 2007

I anledning af, at vi i 2007 fejrer 10 års jubilæum som laug, har vi besluttet at gøre noget særligt ud af dette års interessentskabsmøde. Arrangementet finder sted tirsdag den 27. marts kl. 18 i den nye arkitektonisk spændende Korsgadehal, Korsgade 29 på Nørrebro.

Jubilæet vil udover det almindelige interessentskabsmøde byde på en række spændende, hjemlige og udenlandske indslag, så som Jytte Abildstrøm og Siemens adm. dir. i Danmark Jukka Pertola. Svend Auken har meldt afbud, men vi arbejder på andre mulige indslag.

Ud over det normale I/S-møde, inkludere arrangementet også spisning, underholdning, og skåltaler. Efterfølgende vil der være bar og Balkan jazz.

På grund af pladsforhold og bespisningen, kræves der i år forhåndstilmelding til sekretariatet. Send en tilmelding på e-mail til, [lauget@middelgrunden.dk](mailto:lauget@middelgrunden.dk) eller pr. brev til Middelgrundens Vindmøllelaug, Blegdamsvej 4 B, 2200 København N.

Arrangementet koster 100 kr. pr. deltager, inklusiv drikkevarer. Beløbet opkræves i døren. Det er også muligt at deltage i I/S-mødet uden middag, hvilket er gratis. I/S-mødet slutter kl. 19.30, hvorefter der er festmiddag.

Da vi satser på et større arrangement, er man meget velkommen til også at medbringe ledsager.

Venlig hilsen

Laugets festudvalg

Indsendes til

.....  
Middelgrundens Vindmøllelaug,  
Blegdamsvej 4 B, 2200 København N.

Tilmelding til I/S-møde og 10 års-jubilæum

Navn: \_\_\_\_\_

Adresse: \_\_\_\_\_

Jeg medbringer en ledsager \_\_\_\_\_

Jeg/vi vil gerne deltage i middagen  Jeg/vi deltager ikke i middagen

# Lauget fylder 10 år

Middelgrundens vindmøllelaug fylder ti år. Efter et par års forberedelse kom laugene til verden den 28. maj 1997 ved det stiftende I/S-møde. Vindmølleprojektet blev dog først godkendt på falderebet den 14. december 1999, hvorefter byggeriet af parken endelig kunne gå i gang. 40.500 andele var da fordelt på 8.500 andelshavere, hvilke gør laugene til verdens største.

Laugets medlemmer kan med rette være stolte af, at de gennem deres forhåndstegning af andele på et uafklaret grundlag, vedholdende interesse og endelig køb af andele, har ydet et uvurderligt bidrag til at virkeliggøre hele projektet. Lauget har ofte haft stor gavn af medlemmernes forskellige erfaringer, ekspertise og frivillige arbejdskraft. Derved har det været muligt at finde effektive og nogle gange utraditionelle løsninger.

Både laugene og branchen har undervejs høstet værdifulde erfaringer, som laugene har ønsket kommer flest muligt til gavn. Lauget har haft rig anledning til at dele dem med den kontinuerlige strøm af gæster, møllerne modtager fra hele verdenen. Det har ofte været en trøst, når interessen herhjemme ikke har været større. Laugets ledelse ønsker dog, at der igen må blive muligt at sætte vindmøller op i Danmark, og gerne på andelsbasis. En af laugets væsentligste erfaringer er netop at lokalt engagement vitterligt gør en forskel ved gennemførelse af et komplekst projekt, der involverer mange forskellige interesser. Det vil også sikre åbenhed omkring økonomi og drift.

## Program for 10 års-jubilæum og interessentskabsmøde

Middelgrundens Vindmøllelaug I/S.

Tirsdag den 27. marts 2007

Korsgadehallen, Korsgade 29,

2200 København N

- |           |   |   |
|-----------|---|---|
| kl. 17.30 | Indskrivning.<br>Medbring Servicebrevet, som udsendes sammen med indkaldelsen. Heraf fremgår andelshavernummer. Eller medbring anden personlig identifikation.  | nye laug og kan følgelig forventes tilbagebetalt til Middelgrundens Vindmøllelaug.  |
| kl. 18.00 | Velkomst ved formand for laugene Erik Christiansen<br><br>Festtale af Livia Tirone  | 6. Valg af ledelse<br>Per Vølund og Alfred Christensen er på valg til ledelsen og genopstiller. Hans Ove Dyhring og Hans Christians Sørensens genopstiller som suppleanter.                                       |
| 1.        | Valg af dirigent  | 7. Valg af 2 interne revisorer og 1 revisorsuppleant.<br>Jørgen Kragh Pedersen og Hans Christian Fink modtager begge genvalg som intern revisor og Mogens Hink modtager også genvalg som intern revisorsuppleant. |
| 2.        | Valg af referent og stemmetællere   |   |
| 3.        | Ledelsens beretning   |   |
| 4.        | Regnskab for 2006 og budget for 2007  | 8. Eventuelt  |
| 5.        | Indkomne forslag<br>Ledelsen indstiller et budgetpunkt på 150.000 kr. til støtte af nye vindmøllelaug. Indenfor budgetrammen, kan ledelsen f. eks. støtte etablering af et nyt projekt på Avedøre Holme. Såfremt projektet realiseres vil beløbet indgå som ansvarlig lånekapital i det | kl. 19.25 I/S-mødet afsluttes, og der fortsættes med spisning, skåltaler og efterfølgende balkanjazz og bar.  |
| ca. 22.30 | Forventet afslutning  |   |
- Se næste side om transport og parkering til I/S mødet**

## Transport og parkering ved Korsgadehallen

### Offentlig transport:

Bus 12, 66 og 69 til Åboulevarden/Blågårdsgade, bus 5 til Nørrebrogade/Ravnsborggade eller bus 3A til Stengade. Der er 5-10 min gang fra busserne. Hvis man ikke har noget imod en lille rask travetur på 20 min er Nørreport station også en mulighed.

### Bil:

Foruden Korsgade og de tilstødende smågader, er der også mulighed for at parkere i det nyopførte parkeringshus på hjørnet af Blågårdsgade og Åboulevarden, formedelst 9 kr. i timen. Herfra er der et par minutters gang til hallen.



## Servicebrev for 2006

Du kan se i Servicebrevet, som udsendes sammen med dette nyhedsbrev, hvilke beløb du skal oplyse på selvangivelsen. Elsalget har været 523 kr. pr. andel, hvilket betyder at andelshavere med 6 andele eller flere kommer til at overskride bundfradraget på 3.000 kr. pr. person. Dermed skal andelshavere med minimum 6 andele betale skat af det overskydende beløb.

Bemærk, at det er elsalget og ikke udbetalingen, som skal anvendes på selvangivelsen. Forskellen mellem elsalget og udbetalingen er de penge der går til drift, vedligeholdelse og administration af møllerne.

## Indsend kontoændringer senest den 22. marts!

Det er meget vigtigt at sekretariatet har de korrekte kontooplysninger fra dig. Hvis der er ændringer i dine kontoforhold, bedes du indsende det til sekretariatet senest den 22. marts 2007. Derved kan vi sikre, at udbetalingen overføres til den rette konto den 2. april 2007.

På Servicebrevet har vi angivet din banks registreringsnummer og kontonummer. Kontroller at numrene er korrekte. Hvis der er fejl, kan du skrive rettelserne på Servicebrevet og faxe det til os.

Sekretariatet har forsat meget arbejde med manuelle udbetalinger. Som tidligere annonceret, pålægges et gebyr på 75 kr. for manuel udbetaling. Hvis sekretariatet ikke har dine korrekte kontooplysninger i hænde inden den 22. marts trækkes gebyret på 75 kr. ved først kommende udbetaling. Undgå

forsinkelser og udgifter og indsend din kontoændring med det samme!

## Udbetaling den 2. april 2007

Udbetalingen for anden halvdel af 2006 bliver 220 kr. pr. andel og overføres til din konto den 2. april 2007. Udbetalingen foregår via konto til konto, og du vil derfor ikke modtage nogen nærmere forklaring på udbetalingen fra din bank. Det vil fremgå af dit kontoudtog, at betalingen kommer fra Middelgrundens Vindmøllelaug.

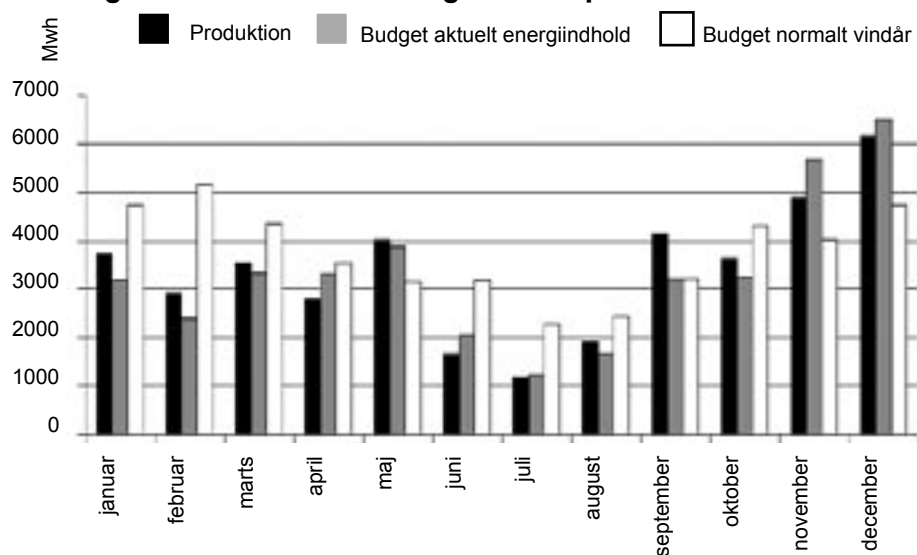
Første a conto udlodning på 220 kr. pr. andel blev foretaget i oktober 2006. Den samlede udbetaling for 2006 bliver således 440 kr. pr. andel og følger dermed budgettet.

## Årets produktion i 2006

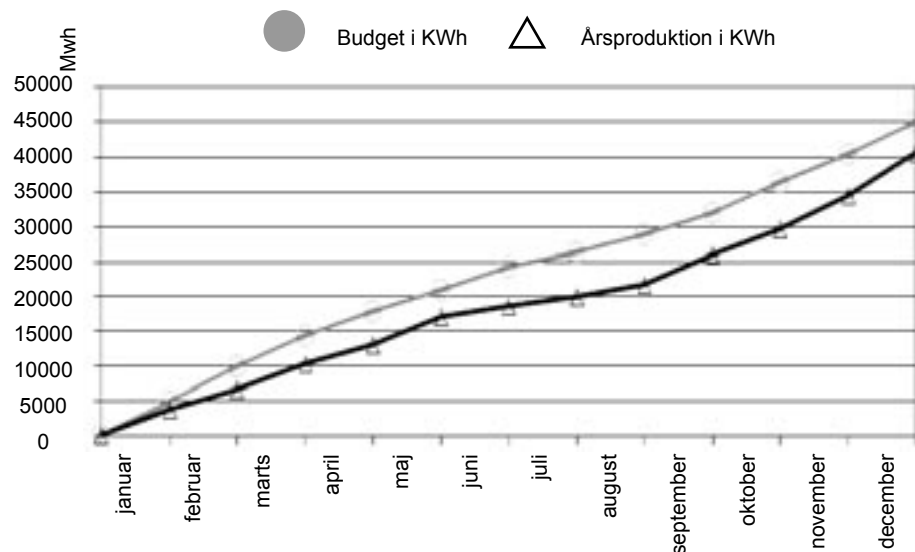
Møllerne har produceret 40.483.427 kWh i 2006, hvilket er 10 % mindre end den budgetterede produktion på 45.000.000 kWh. I følge tidsskriftet Naturlig Energi har det været et "sløjt" vindår, og på landsplan har det kun blæst 85,2 % af et normalår. I lyset af det sløje vindår må det siges, at produktionen igen i år har været meget tilfredsstillende.

**Se grafer næste side**

## Middelgrundens Vindmøllelaug månedsproduktion 2006



## Middelgrundens Vindmøllelaug månedsproduktion og budget 2006



## Regnskab 2006 og budget 2007

	Budget 06	Resultat 06	Forslag Budget 07	Note
<b>Indtægter:</b>				
Salg af el	23.134.612	21.195.025	19.350.000	1
Renter	350.000	512.537	450.000	
Driftstabserstatning	0	0	0	
Diverse	0	337.045	0	
<b>Driftsindtægter i alt</b>	<b>23.484.612</b>	<b>22.044.607</b>	<b>19.800.000</b>	
<b>Udgifter:</b>				
Vedligehold	2.180.000	2.567.997	2.147.000	2
Service og driftsledelse	870.000	252.414	665.000	3
Elforbrug	100.000	112.145	110.000	4
Forsikring	960.000	787.444	1.022.000	5
Medlemsinformation	50.000	57.582	30.000	6
Forsendelse, porto & gebyr	150.000	137.179	80.000	7
Møder og ledelse	40.000	28.066	80.000	8
Administration og kontor	300.000	289.141	288.000	9
Revision	80.000	80.000	80.000	10
Revision assistance momssag	0	32.100	0	
Kontingenter	26.000	25.288	26.000	11
Diverse	10.000	5.880	10.000	
Støtte af nye laug	0	0	150.000	12
<b>Driftsudgifter i alt</b>	<b>4.766.000</b>	<b>4.375.236</b>	<b>4.688.000</b>	
<b>Resultat af primær drift</b>	<b>18.718.612</b>	<b>17.669.371</b>	<b>15.112.000</b>	
Henlæggelse	0	0	0	
Ekstraordinær udgift til transformersagen	800.000	195.447	500.000	13
<b>Årets resultat efter henlæggelse</b>	<b>17.918.612</b>	<b>17.473.924</b>	<b>14.612.000</b>	
Afskrivninger	9.032.118	9.032.118	9.032.118	
<b>Årets resultat efter afskrivning og henlæggelse</b>	<b>8.886.494</b>	<b>8.441.806</b>	<b>5.579.882</b>	
Udbetaling pr. andel	kr 440	kr 440	kr 360	

## Bemærkning til budget 2007

### Note

- 45.000 MWh afregnet til 0,43 kr/kWh
- Nye servicekontrakter
- 30 kV driftsledelse, rep. af stiger og sikkerhedslinier, viceværtfunktioner, samt ændringer af 30 kV systemet (overført fra 2006)
- Internt elforbrug i møllerne
- Ny præmie pr. 1/4-06
- Nyhedsbrev, servicebrev m.v.
- Baseret på konto til kontooverførsel og 1 årlig udsendelse.
- Interessentskabs- og ledelsesmøder, samt 10 års fest
- Sekretariatet v/Københavns Miljø- og Energikontor
- Partner Revision
- Danmarks Vindmølleforening m.v.
- Henvises også til punkt 5 "Indkomne forslag" på I/S.mødet
- Udgifter i tilfælde af nye skader, udgifter til voldgift m.v.

## Kun en postudsendelse i 2007

Ledelsen foreslår at nøjes med en postudsendelse til medlemmerne i 2007. Jævnfør budgetforslaget spares der 100.000 kr. ved dette forslag. Planen er således ikke at udsende noget nyhedsbrev i efteråret 2007. Medlemmer henvises til i stedet, at bruge laugets hjemmeside [www.middelgrunden.dk](http://www.middelgrunden.dk), hvor bl.a. referatet fra I/S-mødet og nyheder lægges ud. Desuden anbefales alle medlemmer at tilmelde sig med e-mail. Dette gøres på hjemmesiden [www.middelgrunden.dk](http://www.middelgrunden.dk) under menupunktet "Lauget" og undermenuen "Ændring af personoplysninger". Din e-mail adresse indsendes her til sekretariatet og indgår derefter på laugets udsendelsesliste. Hav dit servicebrev ved hånden, idet koden på servicebrevet skal anvendes før du kan indtaste dine nye oplysninger.

## Middelgrunden - nu også på frimærke

Postdanmark udgav i januar 2007 en frimærkeserie med vindmøller. Bemærk at frimærket sidder på kurverten. Frimærket udgives i anledning af Kulturindustriåret 2007 og viser udviklingen af den moderne vindmølle fra Askov til Gedser, Bogø og Middelgrunden som den nyeste. Bog om frimærket kan købes ved I/S-mødet.

Også Al Gore har med sin bog "En ubekvem sandhed" fået øje på vores vindmøller. Over Yann Arthus-Bertrand flotte foto fra Middelgrunden skriver han "Vi har alt, hvad vi behøves for at løse klima krisen - måske er det eneste vi mangler politisk vilje". Kloge ord fra manden som engang var USA's næste præsident.



## Voldgift om transformersagen

Om end langsomt så er der begyndende tegn på, at voldgiftsrettens sekretariat kan få afklaret den videre procedure i syn- og skønsforretningen, der skal afklare de tekniske årsager til de mange Siemens-transformeres nedbrud. Det har været et hårdt arbejde at finde eksperter, der kan betragtes som uafhængige. Parterne er enige om, at det næppe er muligt at finde uafhængige danske eksperter til opgaven, og derfor er søgningen internationaliseret.

"Ingeniøren" har skrevet om problematikken den 26. maj og den 16. juni 2006. I sidste nyhedsbrev fra oktober 2006 bragte vi artiklen "Transformersagen trækker i langdrag" af Bjørn Godske, hvortil vi stadig henviser. På [www.middelgrunden.dk](http://www.middelgrunden.dk) under "nyheder" er der link til artiklerne på [www.ing.dk](http://www.ing.dk).

Desværre kortsluttede endnu en transformer primo februar 2007. Det sket i mølle 6, som tilhører Dong Energy. Dong Energy har gjort en del ekstra for at beskytte deres transformere. Denne beskyttelse har dog ikke kunnet forhindre den aktuelle kortslutning. Nyt om denne sag vil blive fremlagt på I/S-mødet.

*I sommeren 2006 blev gearolien skiftet for første gang siden idriftsættelsen. Der er 500 liter gearolie i hver mølle, og det vejer godt til skulle vi hilse og sige fra servicefolkene.*



## Service

I løbet af året har vi forhandlet en ny service- og driftslederaftale for 30 kV-anlæggene med Eltel A/S. Denne aftale handler om vores nettilslutning og vedrører alle transformatorerne, koblingsanlæg, kommunikationskabler og 30 kV kabler mellem møllerne frem til mølle 10.

Siemens Wind Power har udført løbende service på møllerne gennem året.

En af årets nye erfaringer var, da 100 liter gearolie løb ud i bunden af nacellen på en af møllerne. Olien løb ud på grund af en utæthed i en slange, og det fik ikke betydning for smøringen af gearet. Et tilsvarende uheld på Lynettens møller betød, at deres gear havarende. Vi har dog trykovervågning på vores gearolie, som ved stort olietab vil stoppe møllen. Som en ekstra sikkerhed har vi bedt Siemens Windpower om tilbud på at få installeret en olieniveaualarm på alle gearkasser.

En anden ny begivenhed i efteråret var, da vi oplevede en automatisk og utilsigtet udkobling af hele mølleparken. Det skyldes en fejlkombination, som nettilslutninger ikke kunne håndtere uden manuel indgriben fra netselskabet. Fejlen startede ved, at mølle 10 udkoblede. Mølle 10 forsyner kommunikationen til hele mølleparken med spænding. Kommunikationen med alle møllerne går således igennem mølle 10 og når nødforsyningsspændingen falder, udløser det fejl på nogle relæer som kontrollerer 30 kV nettet. Konsekvensen var, at alle møllerne blev koblet fra nettet og de blev først igangsat ved middagstid den efterfølgende dag. Vi følger

selvfølgelig op på, om denne fejl kan undgås i fremtiden.

Den 1. december startede den nye bådaftale med Føniks. En aftale som blev forhandlet på plads i foråret og hen over sommeren. Ud over, at vi har fået en ny og billigere leverandør af sejlads til Siemens og Eltels servicepersonale, medfører den nye bådaftale også, at vi nu har langt bedre mulighed for at følge med i servicearbejdet på møllerne.

Baggrunden for at indgå en ny aftale var, at vi i den tidligere aftale ikke havde fuld indsigt i servicearbejdet, samt at der ikke ville komme en reduktion i sejladsudgifter, på trods af, at startfase og indkøring af møllerne var overstået.

Den nye bådserviceaftale bygger på en fast timepris, der omfatter leje af de mest gængse servicebåde, til forskel fra den gamle aftale, hvor den tidligere bådleverandør var garanteret en fast ydelse uanset mængden af sejlads. Dermed er vi gået fra noget der mindede om en fastprisaftale til en timeløns aftale, hvor vi kun betaler når servicebåden benyttes.

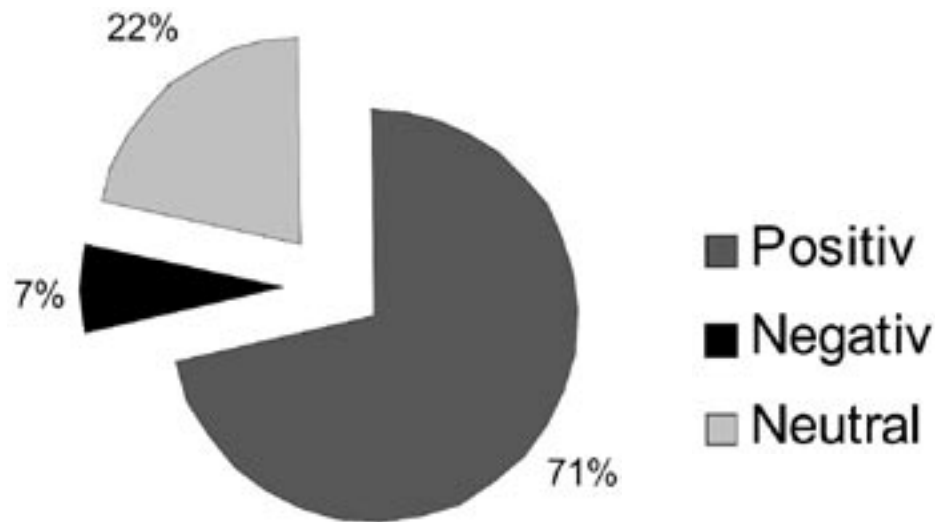
Udover den større indsigt i servicearbejdet, ser det ud til, at den nye bådaftale medfører en reduktion i sejludgifterne på 20-30 %. I ledelsen mener vi, at det er en god aftale, der ligger i forlængelse af vores bestræbelser på at få maksimalt indsigt i møllernes drift og vedligehold, som bliver nogle af de væsentligste parametre for møllernes ydelse i fremtiden.



## Ny afregning trådt i kraft

Afregningen for den producerede elektricitet faldt i 2006 til 43 øre/kWh for vores møller. Afregningsprisen vil være 43 øre/kWh frem til 1. maj 2011. Dette blev fastlagt politisk ved laugets etablering. Efter 2011 skal den producerede elektricitet afregnes til markedspris. Markedsprisen er i dag ca. 30 til 36 øre/kWh inkl. refusion af CO<sub>2</sub> tiøren. Hvad markedsprisen bliver i 2011 er et interessant spørgsmål. Reglerne er i dag sådan, at der er sat en maksimal afregningspris på 36 øre/kWh inkl. CO<sub>2</sub> tiøren. Markedsprisen på månedsbasis skal derfor stige til mere en 36 øre/kWh før vi får glæde af stigningen.

*Under stormen i januar 2007 blev møllerne serviceret. Det blæste op til 30 m/s fra vest da servicefolkene på sikker vis blev sat ombord på møllerne. En god indsats som viser at de nye servicebåde fra Føniks egner sig godt til jobbet. Foto: Føniks.*



## Turisterne er glade for vores vindmøller

Hvad synes turisterne om vores vindmøller? Det satte vi os for at undersøge på Københavns Havn i løbet af august måned 2006. I området mellem den lille havfrue og Langelinie spurgte vi 185 turister om deres holdning til vindkraft og konkret udsigten til vindmøllerne på Lynetten og Middelgrunden. I området, hvor turisterne blev spurgt, havde de direkte udsigt til møllerne. 97 % af turisterne var generelt positivt indstillet overfor vindkraft, som energikilde. Et af spørgsmålene lød: "Hvad er dit indtryk af vindmøllerne udenfor Københavns Havn?". Turisterne var også her meget positive, idet ikke mindre end 93 % af de adspurgte svarede at deres holdning var positiv eller neutral. Kun 7 % svarede at de var negative.

*Figur 1: Turisterne i Københavns Havn er meget positive overfor møllerne ved Lynetten og Middelgrunden. Spørgsmålet lød "Hvad er dit indtryk af vindmøllerne udenfor Københavns Havn?" Kilde: Københavns Miljø og Energikontor, Jens. H. M. Larsen, Kasper Krog og Felix Becker, august 2006.*

I høringen inden tilladelsen blev givet til Middelgrundens Havmøllepark i 2001 var en af indvendingerne at "turister ville blive skræmt væk fra København". Vores lille undersøgelse viser at de adspurgte turister ikke opfatter vindmøllerne negativt - snarere tværtimod.

## Køb og salg af andele

Sekretariatet fører en venteliste over interesserede købere. Hvis du ønsker at komme på køberlisten eller sælge andele, gøres dette nemmest ved at udfylde formularen på laugets hjemmeside. Som sælger får du tilsendt 5 navne fra ventelisten samt en overdragelseskontrakt. Overdragelseskontrakten findes også på hjemmesiden. Når køber og sælger er blevet enige om prisen, indsendes overdragelseskontrakten i underskrevet stand til sekretariatet. Betaling og overlevering af andelsbeviser er en sag mellem køber og sælger.

Udbetaling af overskud vil ske til den person, der på udbetalingstidspunktet er opført, som ejer af andelen(e) i interessentskabsfortegnelsen jævnfør vedtægternes § 16 stk. 3. Andele kan kun sælges med virkning fra den 1. april eller den 1. oktober, hvilket skal afkrydses på overdragelseskontrakten. Ejer skabet skifter også pr. disse datoer. Datoerne er ændret således at der nu er fuld overensstemmelse mellem overdragelseskontrakten og vedtægterne. Dermed skal køber og sælger, som hidtil, kun aftale en andelspris og behøver ikke at lave mellemregninger for produktionen.

## Flytning eller nye personlige oplysninger?

Ændring af adresse, kontonummer, e-mail, m.v. bedes indsendt via skema på hjemmesiden. Dette gøres under menupunktet "Laugets" og undermenuen "Ændring af personoplysninger". Hav dit servicebrev ved hånden, idet koden på servicebrevet skal anvendes før du kan indtaste dine nye oplysninger. Ændringer kan også indsendes skriftligt til sekretariatet. Det er vigtigt, at du melder alle ændringer i god tid til sekretariatet. Vi bruger desværre en del tid og penge på fejlfinding. Du bedes oplyse dit andelshavernummer, når du indsender ændringer eller henvender dig telefonisk til sekretariatet. Tak for hjælpen.

## Medlemskab af Danmarks Vindmølleforening

Middelgrundens Vindmøllelaug er medlem af Danmarks Vindmølleforening. Igenennem Middelgrundens Vindmøllelaug kan du også blive personligt medlem af Danmarks Vindmølleforening, og modtage månedsbladet Naturlig Energi. Dette medlemskab koster 218,75 kr. inkl. moms om året og trækkes fra din udbetaling i oktober måned. Vil man gerne være personligt medlem af Danmarks Vindmølleforening, uden at modtage bladet, koster det 37,50 kr. inkl. moms om året. Indmeldelse foregår gennem sekretariatet.





Et forslag til et flot visuelt projekt for et nyt vindmøllelaug på Avedøre Holme. Møllerne er på 3-3,6 MW og har en totalhøjde på 145 meter.  
Fotomontage; Kasper Krog og Niels Lund

---

**Middelgrundens Vindmøllelaug • c/o Københavns Miljø og Energikontor  
Blegdamsvej 4B - 2200 København N • Tel: 35 37 36 36 • fax: 35 37 36 76  
e-mail: lauget@middelgrunden.dk • www.middelgrunden.dk**

**Tekst: Jens H. M. Larsen, Kasper Krog, Stefan Naef, Erik Christiansen, Ann Vikkelsø •  
Layout: Henrik Enslev Kyrpø • Tryk Combiprint, 2200 N • 8.800 eks. • marts • 2007  
Forsidefoto: Jan Kofod Winther**