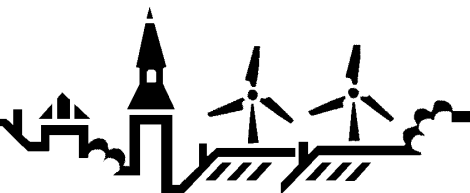


# Middelgrunden

Nyhedsbrev | marts 2006



# En fantastisk dag på Middelgrunden!

Søndag den 19. juni 2005 mødte over 500 forventningsfulde medlemmer op til Åbent Hus på Middelgrunden. Vejret var helt fantastisk, med varme og solskin og kun en smule vind, og da (næsten) alt andet fungerede som det skulle, fik langt de fleste gæster indfriet deres forventninger.

Da der heller ikke var nogen bølger, blev bekymringen om hvorvidt vi kunne udnytte gummibådernes kapacitet, og få folk til at sejle med dem, gjort til skamme. Det viste sig nemlig, at de var rigtig hurtige, effektive og ikke mindst uhyre populære. Der var således rift om at komme ud til møllerne med 60 km/t.



Foto forsiden og side 2: Svend Lind

En stor tak til alle, der har medvirket til at gøre arrangementet så vellykket. Det gælder gæsterne selv og det gælder i særdeleshed alle de frivillige guider, der har ydet en enestående indsats.

## Indhold

<b>Forsiden: En fantastisk dag på Middelgrunden</b>	
<b>I/S møde onsdag den 28. marts 2006</b>	<b>4</b>
<b>Servicebrev for 2005</b>	<b>5</b>
<b>Udbetaling den 1. april 2005</b>	<b>5</b>
<b>Indsend kontoændringer inden 18. marts!</b>	<b>5</b>
<b>Årets produktion i 2005</b>	<b>6</b>
<b>Regnskab 2005 og budget 2006</b>	<b>7</b>
<b>Service og forsikring</b>	<b>8</b>
<b>Månedproduktioner for Middelgrundens Vindmøllelaug</b>	<b>8</b>
<b>Ny afregning</b>	<b>10</b>
<b>Voldgift om transformersagen</b>	<b>10</b>
<b>Medlemskab af Danmarks Vindmølleforening</b>	<b>10</b>
<b>Flytning eller nye personlige oplysninger?</b>	<b>10</b>
<b>Køb og salg af andele</b>	<b>11</b>
<b>International opmærksomhed</b>	<b>11</b>

# Indkaldelse til interessentskabsmøde i Middelgrundens Vindmøllelaug I/S.

Tirsdag den 28. marts 2006 kl. 19.00 i Kulturhuset,  
Islands Brygge 18, 2300 København S (Samme sted som sidste år)

## Program

- |           |   |    |   |
|-----------|---|----|---|
| kl. 18.30 | Indskrivning.<br>Medbring Servicebrevet,<br>som udsendes sammen<br>med indkaldelsen. Heraf<br>fremgår andelshavernum-<br>mer. Eller medbring anden<br>personlig identifikation. | 4. | Regnskab for 2005 og<br>budget for 2006   |
|           |   | 5. | Indkomne forslag<br>Ingen indkomne forslag  |
|           |   | 6. | Valg af ledelse. Erik Chri-<br>stiansen, Hanne Moltke<br>og Stefan Naef er på valg<br>til ledelsen og genopstiller.<br>Hans Ove Dyhring og<br>Hans Christian Sørensen<br>genopstiller som supple-<br>anter. |

kl. 19.00 Velkomst ved formand for  
lauget Erik Christiansen

kl. 22.00 Forventet afslutning

## Dagsorden

- |    |  |    |   |
|----|--|----|---|
| 1. | Valg af dirigent   | 7. | Valg af 2 interne revisorer<br>og 1 revisorsuppleant.<br>Jørgen Kragh Pedersen<br>og Hans Christian Fink<br>modtager begge genvalg<br>som intern revisor og Mo-<br>gens Hink modtager også<br>genvalg som intern revi-<br>sorsuppleant. |
| 2. | Valg af referent og stem-<br>me tællere  | 8. | Eventuelt   |
| 3. | Ledelsens beretning<br>Orientering om driften,<br>voldgift om transformer-<br>skader, Servicebrev m.v. |    |   |

## Servicebrev for 2005

Af Servicebrevet (som udsendes sammen med dette nyhedsbrev) kan du se, hvilke beløb du skal oplyse på selvangivelsen. Indtjeningen har været 667 kr. pr. andel, hvilket betyder at andelshavere med 5 eller flere andele kommer til at overskride bundfradraget på 3.000 kr. pr. person. Det er indtjeningen du beskattes af. Dermed skal andelshavere med mere end 4 andele betale skat af det overskydende beløb.

## Udbetaling den 1. april 2006

Udbetalingen for anden halvdel af 2005 bliver 300 kr. pr. andel og overføres til din konto den 1. april 2006. Det er glædeligt, at vi i år kan udbetale 60 kr mere end budgeteret. Det skyldes at driftsudgifterne, specielt til transformatorsagen ikke har været så høje som forventet. Udbetalingen foregår via konto til konto, og du vil derfor ikke modtage nogen nærmere forklaring på udbetalingen via din bank. Det vil fremgå af dit kontoudtog, at betalingen kommer fra Middelgrundens Vindmøllelaug. Første áconto udlodning på 240 kr. pr. andel blev foretaget i oktober 2005. Den samlede udbetaling for 2005 bliver således 540 kr. pr. an-

## Indsend kontoændringer inden 16. marts!

Det er meget vigtigt at sekretariatet har de korrekte kontooplysninger fra dig. Hvis der er ændringer i dine kontoforhold, bedes du indsende det til sekretariatet inden den 16. marts 2006. Derved kan vi sikre, at udbetalingen overføres til den rette konto den 1. april 2006.

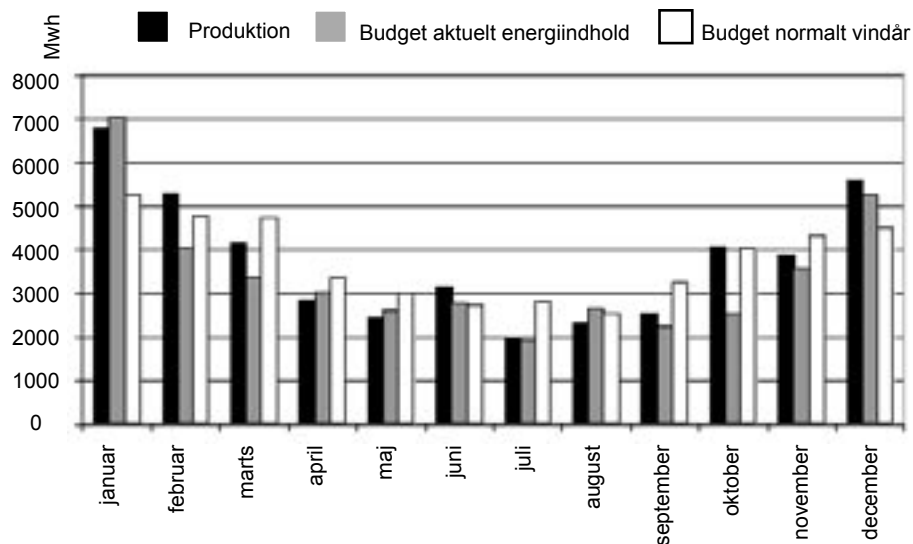
På Servicebrevet har vi angivet din banks registreringsnummer og kon-tonummer. Kontroller at numrene er korrekte. Hvis der er fejl, kan du skrive rettelserne på Servicebrevet og faxe det til os.

Sekretariatet har forsat meget arbejde med manuelle udbetalinger. Som annonceret, sidste år, pålægges et gebyr på 75 kr. for manuel udbetaling. Hvis sekretariatet ikke har dine korrekte kontooplysninger i hænde inden den 16. marts trækkes gebyret på 75,- kr. ved først kommende udbetaling. Undgå forsinkelser og udgifter og indsend din kontoændring med det samme!

# Årets produktion i 2005

Møllerne har produceret 44.860.913 kWh i 2005, hvilket er 0,3% mindre end den budgetterede produktion på 45.000.000 kWh. I følge tidsskriftet Naturlig Energi har det været et "sløjt" vindår, og på landsplan har det kun blæst 86,3% af et normalår. I lyset af det sløje vindår må det siges, at produktionen igen i år har været meget tilfredsstillende.

## Middelgrundens Vindmøllelaug månedsproduktion 2005



## Noter til Regnskab 2005 og budget 2006

- 45.000 MWh. 22.262.424 kWh afregnes til 0,60 kr/kWh og 22.737.576 kWh afregnes til 0,43 kr/kWh
- Ny servicekontrakt på møllerne, forbedringer af back up og affugtning, samt 5 års eftersyn
- 30 kV driftsledelse, 5 års eftersyn af fundamenter, viceværtfunktioner, samt ændringer af 30 kV systemet
- Internt elforbrug i møllerne
- Forventet stigning er indregnet.
- Nyhedsbrev, servicebrev m.v.
- Baseret på konto til kontooverførsel og 2 årlige udsendelser.
- Interessentskabs- og ledelsesmøder
- Sekretariatet v/Københavns Miljø- og Energikontor
- Partner Revision
- Danmarks Vindmølleforening m.v.
- De budgetterede 25.000 er dækket af Dogmeprisen fra 2004
- Udgifter i tilfælde af nye skader, udgifter til voldgift m.v.

# Regnskab 2005 og budget 2006 for Middelgrundens Vindmøllelaug I/S

	Budget 05	Resultat 05	Forslag Budget 06	noter
<b>Indtægter:</b>				
Salg af el	27.000.000	26.916.547	23.134.612	1
Renter	150.000	295.131	350.000	
Driftstabserstatning	80.000	78.399	0	
Diverse	3.000	19.269	0	
<b>Driftsindtægter i alt</b>	<b>27.233.000</b>	<b>27.309.346</b>	<b>23.484.612</b>	
<b>Udgifter:</b>				
Vedligehold	1.700.000	1.769.483	2.180.000	2
Service og driftsledelse	300.000	234.423	870.000	3
Elforbrug	110.000	98.028	100.000	4
Forsikring	854.000	854.439	960.000	5
Medlemsinformation	50.000	53.788	50.000	6
Forsendelse, porto & gebyr	150.000	137.615	150.000	7
Møder og ledelse	30.000	53.876	40.000	8
Administration og kontor	390.000	274.029	300.000	9
Revision	80.000	86.800	80.000	10
Kontingenter	31.000	25.288	26.000	11
Diverse	10.000	0	10.000	
Sejltur	25.000	46.675	0	12
<b>Driftsudgifter i alt</b>	<b>3.730.000</b>	<b>3.634.444</b>	<b>4.766.000</b>	
<b>Resultat af primær drift</b>	<b>23.503.000</b>	<b>23.674.902</b>	<b>18.718.612</b>	
Henlæggelse	1.000.000	1.000.000	0	
Ekstraordinær udgift til transformersagen	3.000.000	599.430	800.000	13
<b>Årets resultat efter henlæggelse</b>	<b>19.503.000</b>	<b>22.075.472</b>	<b>17.918.612</b>	
Afskrivninger	9.032.118	9.032.118	9.032.118	
<b>Årets resultat efter afskrivning og henlæggelse</b>	<b>10.470.882</b>	<b>13.043.354</b>	<b>8.886.494</b>	
Udbetaling pr. andel	kr 480	kr 540	kr 440	

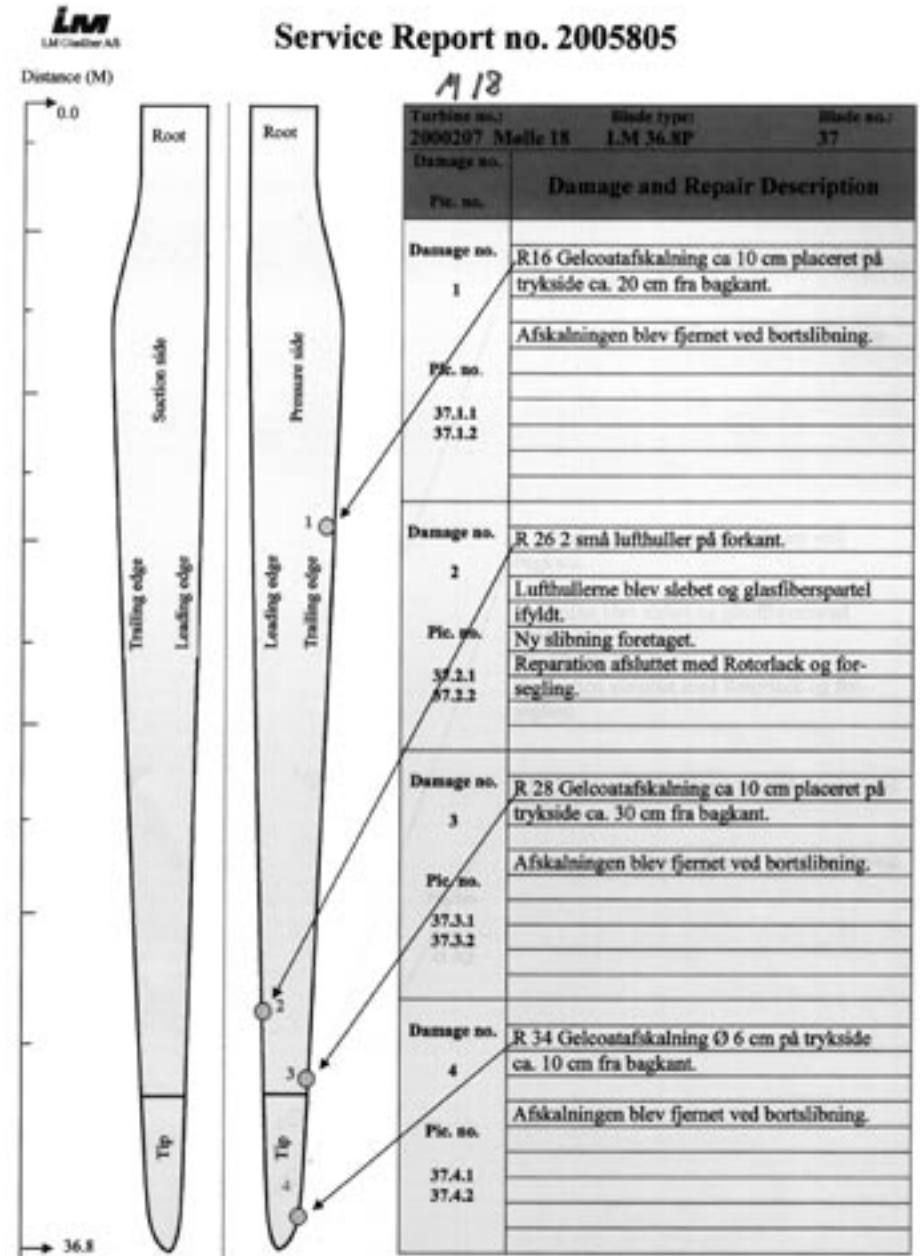
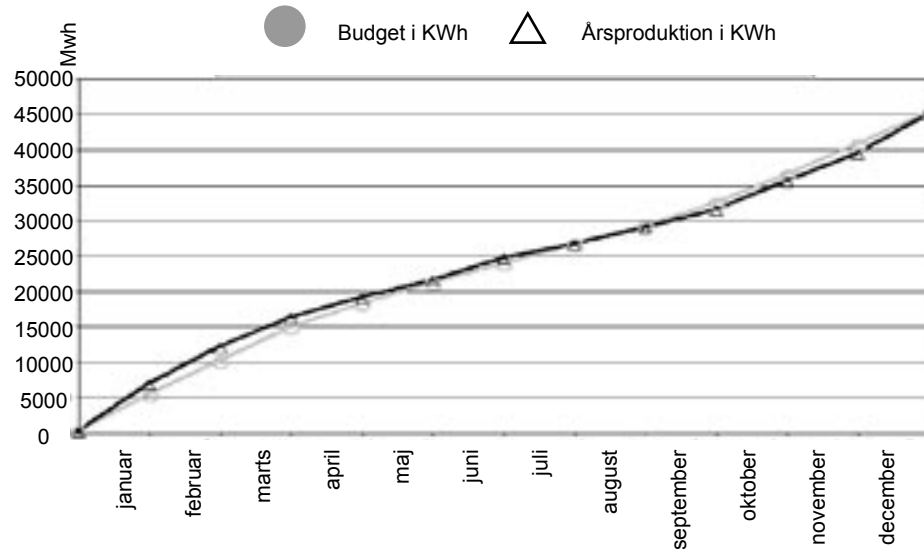
## Service og forsikring

I løbet af sommeren og i november måned har Siemens Wind Power udført service på møllerne. Som noget specielt har Siemens repareret skader på vingerne. Skaderne er dels opstået under driften og nogle skader kan også stamme fra montagen. Arbejdet har omfattet reparation af små afskalninger af den øverste gel-coat, nedslibning og reparation af revner, pålimning af vortex paneler (små blade som sidder på den inderste del af vingeroden og som har til formål at fastholde strømmingen omkring vingen) og stall strips (sidder på forkannten af vingen og skal sikre at vingen staller/bremser, samt modvirke utilsigtede svingninger i vingerne). Alle

vinger har fået boret store drænhuller i et skot som sidder yderst i vingen. På dette sted kunne kondensvandet ikke komme bort, men med genboringen skulle vandet nu kunne bortledes på sikker vis.

Sammen med købet af møllen fulgte en 5 års servicekontrakt med Siemens Wind Power. Den udløber 1. maj 2006, hvorfor ledelsen og sekretariatet i øjeblikket forhandler om en ny servicekontrakt. Alternative service-muligheder undersøges ligeledes. Tilsvarende udløber forsikringspolice 1. maj 2006 og vi forhandler derfor også nye forsikringspolicer.

## Middelgrundens Vindmøllelaug månedsproduktion og budget 2005



Eksempel på servicereport på møllevinge. Her mølle 18.

## Ny afregning

Tiden er kommet, hvor afregningen for elektriciteten falder fra 60 øre/kWh til 43 øre/kWh. Afregningen for el-produktionen er fastsat til 60 øre/kWh i de første 12.000 fuldlasttimer. Derefter falder afregningsprisen til 43 øre/kWh, som gælder til og med det 10. år. Dette er indregnet i budgettet for 2006 som viser en mulig udbetaling på 440 kr. pr. andel. Den faldende afregningspris vil slå fuldt igennem fra 2007, hvorefter der må påregnes en lavere udbetaling. Laugets foreløbige beregninger viser en udbetaling fra 2007 på ca. 370 kr. pr. andel. Den fremtidige udbetaling fastlægges selvsagt af I/S mødet, hvorfor de 370 kr. pr. andel må betragtes som en indikation.

## Voldgift om transformersagen

Voldgiften verserer stadig og under ledelsens beretning på I/S mødet vil der være en detaljeret gennemgang af sagens status. Desuden henvises der til ledelsesberetningens i Årsrapporten 2005.

## Medlemskab af Danmarks Vindmølleforening

Middelgrundens Vindmøllelaug er medlem af Danmarks Vindmølleforening. Igennem Middelgrundens Vindmøllelaug kan du også blive personligt medlem af Danmarks Vindmølleforening, og modtage månedsbladet Naturlig Energi. Dette medlemskab koster 218,75 kr. inkl. moms om året og trækkes fra din udbetaling i oktober måned. Vil man gerne være personligt medlem af Danmarks Vindmølleforening, uden at modtage bladet, koster det 37,50 kr. inkl. moms om året. Indmeldelse foregår gennem sekretariatet.

## Flytning eller nye personlige oplysninger?

Ændring af adresse, kontonummer, e-mail, m.v. bedes indsendt via skema på hjemmesiden. Ændringer kan også indsendes skriftligt til sekretariatet. Det er vigtigt, at du melder alle ændringer i god tid til sekretariatet. Vi bruger desværre en del tid og penge på fejlfinding. Du bedes oplyse dit andelshavernummer, når du indsender ændringer eller henvender dig telefonisk til sekretariatet. Tak for hjælpen.

## Køb og salg af andele

Sekretariatet fører en venteliste over interesserede købere. Hvis du ønsker at komme på køberlisten eller sælge andele, gøres dette nemmest ved at udfylde formularen på laugets hjemmeside. Som sælger får du tilsendt 5 navne fra ventelisten samt en overdragelseskontrakt. Overdragelseskontrakten findes også på hjemmesiden. Når køber og sælger er blevet enige om prisen, indsendes overdragelseskontrakten i underskrevet stand til sekretariatet. Betaling og overlevering af andelsbeviser er en sag mellem køber og sælger.

Andele kan kun sælges med virkning fra den 1. juli eller den 1. januar, hvilket skal afkrydses på overdragelseskontrakten. Dermed skal køber og sælger kun aftale en andelspris og behøver ikke at lave mellemregninger for indtjeningen.



## International opmærksomhed

Middelgrundens Vindmøllepark tiltrækker sig stadig international opmærksomhed. Igen i år har der været mange besøgende for at se og hører om mølleparken.

Også Danmarks Radio har lavet TV for børn om vindmøller. Store Nørd var på besøg i mølleparken og resultatet kan stadig ses på nettet på [www.dr.dk/zoom/noerd/arkiv/](http://www.dr.dk/zoom/noerd/arkiv/)



Stavros Dimas, EU-kommisær for Miljøet besøger Middelgrundens Havmøllepark sammen med den danske Miljøminister, Connie Hedegaard, og guides af Jens H. M. Larsen Energitjenesten, København.

*Uddrag af takkebrev fra det japanske parlament efter besøg på mølleparken*



Ifølge Politiken udtalte Bill Clinton "You are smart, we are not", da han den 17. maj 2005, fløj hen over laugets møller. Forklaringen på den tidligere amerikanske præsidents begejstring for vindmøllerne er enkel. Han mener, at den globale opvarmning som følge af CO<sub>2</sub>-forurening er verdens største problem. "Klimaforandringer og den globale opvarmning er den eneste virkelig alvorlige trussel mod vores civilisation," sagde Bill Clinton, da han efterfølgende talte ved en erhvervskonference i Cirkusbygningen i København. Om budskabet trængte ind hos finansminister Thor Pedersen (V), der havde placeret sig på første parket ved foredraget, er svært at sige. Det tyder dog ikke på det, idet ingen vindmøller er opstillet i Danmark siden regeringens tiltrædelse (de få der er opstillet skyldes overgangsordninger vedtaget under den tidligere regering).

**Middelgrundens Vindmøllelaug • c/o Københavns Miljø og Energikontor  
Blegdamsvej 4B - 2200 København N • Tel: 35 37 36 36 • fax: 35 37 36 76  
e-mail: laugget@middelgrunden.dk • www.middelgrunden.dk**

**Tekst: Jens H. M. Larsen • Layout: Henrik Enslev Kyrpø  
Tryk Combiprint, 2200 N • 8.700 eksemplarer • marts 2006**