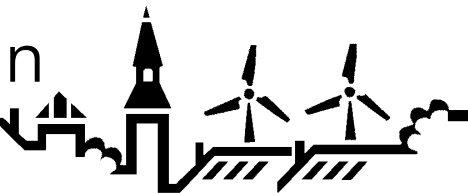


# Middelgrunden

## Nyhedsbrev



februar 2005



## Indholdsfortegnelse:

I/S møde onsdag den 30. marts 2005 .....	s. 3
Servicebrev for 2004 .....	s. 4
Indsend kontoændringer inden 18. marts! .....	s. 4
Udbetaling den 1. april 2005 .....	s. 4
BetalingsService .....	s. 4
Årets produktion i 2004 .....	s. 5
Resultat 2004 og budget 2005 .....	s. 6
Ny afregning i 2006 .....	s. 7
Ny transformer i mølle 12 .....	s. 8
Voldgift om transformersagen .....	s. 9
Transformersagen .....	s. 10
Service .....	s. 13
Siemens køb af BONUS Energy A/S .....	s. 13
Dogmepris til Middelgrundens Havmøllepark ....	s. 14
Køb og salg af andele .....	s. 14
Flytning eller nye personlige oplysninger? .....	s. 15
Medlemskab af Danmarks Vindmølleforening ....	s. 15



## **Indkaldelse til interessentskabsmøde i Middelgrundens Vindmøllelaug I/S.**

**Onsdag den 30. marts 2005 kl. 19.00 i  
Kulturhuset, Islands Brygge 18,  
2300 København S  
(Samme sted som sidste år)**

- kl. 18.30 Indskrivning.  
Medbring Servicebrevet,  
som udsendes sammen  
med indkaldelsen.  
Heraf fremgår andelshaver-  
nummer. Eller medbring  
anden personlig  
identifikation.



- kl. 19.00 Velkomst ved formand for lauset Erik Christiansen

1. Valg af dirigent
2. Valg af referent og stemmetællere
3. Ledelsens beretning  
Orientering om driften, voldgift om transformerskader,  
Servicebrev m.v.
4. Regnskab for 2004 og budget for 2005
5. Indkomne forslag  
Ingen indkomne forslag
6. Valg af ledelse  
Per Vølund og Alfred Christensen er på valg til ledelsen og  
genopstiller. Hans Ove Dyhring og Hans Christians Sørensøn  
genopstiller som suppleanter.
7. Valg af 2 interne revisorer og 1 revisorsuppleant.  
Jørgen Kragh Pedersen og Hans Christian Fink modtager begge  
genvalg som intern revisor og Mogens Hink modtager også  
genvalg som intern revisorsuppleant.
8. Eventuelt

## Årets produktion i 2004

Møllerne har produceret 44.856.830 kWh i 2004, hvilket er 2% mere end den budgetterede produktion på 44.000.000 kWh. I følge tidsskriftet *Naturlig Energi* har det været et "sløjt" vindår, og på landsplan har det kun blæst 90% af et normalår. I lyset af det sløje vindår og de 4 transformerhavarier må det siges, at produktionen har været tilfredsstillende.

## Servicebrev for 2004

Af Servicebrevet (som udsendes sammen med dette nyhedsbrev) kan du se, hvilke beløb du skal oplyse på selvangivelsen. Indtjeningen har været 691,70 kr. pr. andel, hvilket betyder at andelshavere med mere end 4 andele kommer til at overskride bundfradraget på 3000 kr. pr. person. Dermed skal andelshavere med mere end 4 andele betale skat af det overskydende beløb.

## Indsend kontoændringer inden 18. marts!

Det er meget vigtigt at sekretariatet har de korrekte kontooplysninger fra dig. Hvis der er ændringer i dine kontoforhold, bedes du indsende det til sekretariatet inden den 18. marts 2005. Derved kan vi sikre, at udbetalingen finder sted til den rette konto den 1. april 2005.

På Servicebrevet har vi angivet din banks registreringsnummer og kontonummer. Kontroller at numrene er korrekte. Hvis der er fejl, kan du skrive rettelserne på Servicebrevet og faxe det til os.

Sekretariatet har fortsat meget

arbejde med manuelle udbetalinger. Derfor har ledelsen besluttet at pålægge et gebyr på 75 kr. for manuel udbetaling. Hvis sekretariatet ikke har dine korrekte kontooplysninger i hænde inden den 18. marts trækkes gebyret på 75,- kr. ved først kommende udbetaling. Undgå forsinkelser og udgifter og indsend din kontoændring med det samme!

## Udbetaling d. 1. april 2005

Udbetalingen for anden halvdel af 2004 bliver 230 kr. pr. andel og overføres til din konto den 1. april 2005. Udbetalingen foregår via konto til konto, og du vil derfor ikke modtage nogen nærmere forklaring på udbetalingen via din bank. Det vil fremgå af dit kontoudtog, at betalingen kommer fra Middelgrundens Vindmøllelaug.

Første a conto udlodning på 230 kr. pr. andel blev foretaget i oktober 2004. Den samlede udbetaling for 2004 bliver således 460 kr. pr. andel.

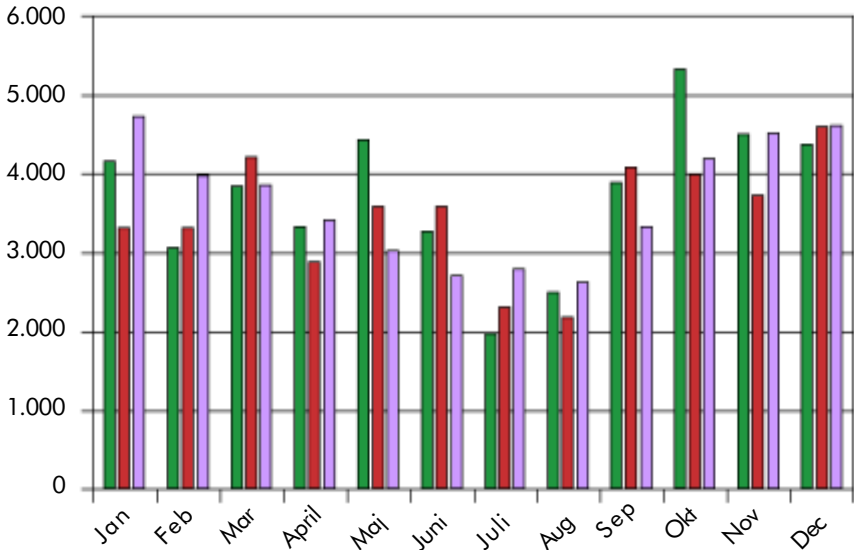
## BetalingsService

Fremover anvender vi udbetaling via konto til konto og du kan derfor afmelde din PBS aftale hos BetalingsService.

## Middelgrundens Vindmøllelaug 2004

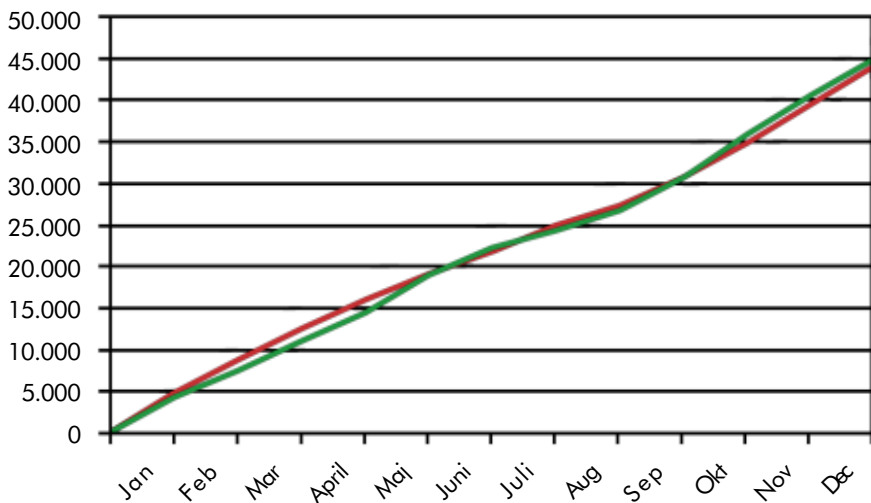
### Total produktion 44.856.830 kWh

■ Produktion
 ■ Budget aktuelt energiindhold
 ■ Budget normalt vindår



## Middelgrundens Vindmøllelaug 2004

— Budget i MWh
 — Produktion i MWh



## Budget 2004 og resultat 2004. Forslag til budget 2005

	Budget 04	Resultat 04	Forslag Budget 05	Noter
<b>Indtægter:</b>				
Salg af el	26.400.000	26.914.098	27.000.000	1)
Renter	80.000	151.191	150.000	
Driftstabserstatning	1.400.000	1.100.000	80.000	
Diverse	0	27.488	3.000	
<b>Driftsindtægter i alt</b>	<b>27.880.000</b>	<b>28.192.777</b>	<b>27.233.000</b>	
<b>Udgifter:</b>				
Vedligehold	1.700.000	1.562.613	1.700.000	2)
Service og driftsledelse	350.000	340.713	300.000	3)
Elforsbrug	136.000	101.244	110.000	4)
Forsikring	851.000	854.024	854.000	5)
Medlemsinformation	50.000	33.635	50.000	6)
Forsendelse, porto & gebyr	186.000	196.267	150.000	7)
Møder og ledelse	30.000	25.063	30.000	8)
Administration og kontor	400.000	325.338	390.000	9)
Revision	80.000	78.500	80.000	10)
Kontingenter	27.000	30.925	31.000	11)
Diverse	30.000	4.563	10.000	
Pris			25.000	12)
<b>Driftsudgifter i alt</b>	<b>3.840.000</b>	<b>3.552.885</b>	<b>3.730.000</b>	
<b>Resultat af primær drift</b>	<b>24.040.000</b>	<b>24.639.892</b>	<b>23.503.000</b>	
Henlæggelse	1.000.000	1.000.000	1.000.000	
Ekstraordinær henlæggelse til transformersagen	3.000.000	2.834.492	3.000.000	13)
<b>Årets resultat efter henlæggelse</b>	<b>20.040.000</b>	<b>20.805.400</b>	<b>19.503.000</b>	
<b>Afskrivninger</b>	<b>9.106.574</b>	<b>9.036.344</b>	<b>9.032.118</b>	
<b>Årets resultat efter afskrivning og henlæggelse</b>	<b>10.933.426</b>	<b>11.769.056</b>	<b>10.470.882</b>	
<b>Udbetaling pr. andel</b>	<b>kr 460</b>	<b>kr 460</b>	<b>kr 480</b>	
	Der foreslås overført 35 kr/andel til anlægsprojektet i 2004	Der foreslås overført 35 kr/andel til anlægsprojektet og 18,7 kr/andel til egenkapitalen		

## Noter til budget 2005

- |                                        |                                                      |
|----------------------------------------|------------------------------------------------------|
| 1) 45.000 MWh                          | 7) Baseret på konto til konto overførsel.            |
| 2) Møllerne inkl. Bonus kontrakt       | 8) Interessentskabs- og ledelsesmøder                |
| 3) Inkl. nettilslutning og fundamenter | 9) Sekretariatet v/Københavns Miljø- og Energikontor |
| 4) Forbrug til tomgangstab m.v.        | 10) Partner Revision                                 |
| 5) Betalt forud for 5 år.              | 11) Danmarks Vindmølleforening m.v.                  |
| 6) Nyhedsbrev, servicebrev m.v.        | 12) Dogmeprisen 2004                                 |

13) Kendte udgifter pt. er transformere til mølle 12, samt ny reservetransformere. Derudover kommer udgifter i tilfælde af nye skader, beskyttelse mod yderligere fejl, udgifter til voldgift m.v.

## Ny afregning i 2006

Afregningen for elproduktionen er fastsat til 60 øre/kWh i de første 12.000 fuldlasttimer. Derefter falder afregningsprisen til 43 øre/kWh, som gælder til og med det 10. år. Hvornår vi overgår til den lavere afregning afhænger af vinden de kommende 1-2 år. Forudsat normal vind og produktion vil vi overgå til den lave afregning på 43 øre/kWh i juni 2006. Dermed vil det få indflydelse på vores indtjening fra regnskabsåret 2006.





*Hårdt vejr prægede installationen af transformeren i mølle 12. To slæbebåde sikrede sejladserne med prammen og kranen. Løftet af transformeren skete onsdag den 5. januar 2005 lige før stormen for alvor tog til.*

## **Ny transformere i mølle 12**

Den 23. december 2004 havarerede transformeren i mølle 12. Det er desværre anden gang at transformeren i mølle 12 må udskiftes. I december 2001 gik den i stykker første gang og Siemens indsatte en ny transformere i januar 2002. Denne transformere klarede kun 2 års drift. Lauget er siden overgået til at bruge ABB som leverandør. Lauget har nu to transformere på lager, og vi kunne derfor hurtig komme i gang med udskiftningen. Dog blev arbejdet lidt forsinket af helligedagene omkring jul og nytår og den kraftige vind i ugen efter nytår. Alligevel kunne vi allerede den 7. januar sætte møllen i drift igen.



*Kranen afsætter transformeren på et specielt designet stillads og transformeren trækkes ind i tårnet.*





*Transformeren skal hejses op på 3. sal i mølletårnet. Den gamle transformator står endnu på sin plads og er markeret med en pil. Alle etageadskillelser i mølletårnet er fjernet, så transformeren kan løftes op gennem tårnet.*

## **Voldgift om transformersagen**

Ledelsen har efter samråd med vores advokat rejst erstatningskrav for udgifterne i forbindelse med transformerhavariene. Kravet er rejst mod NKT som leverandør af nettilslutning (Siemens er underleverandør til NKT), samt overfor SEAS og Københavns Energi (KE), som ansvarlige for projekteringen af nettilslutningen. Da hverken NKT, SEAS eller KE vil erkende noget

ansvar for de opståede problemer, har lauget medio januar 2005 desværre set sig nødsaget til at indsende et skønstema til Voldgiftsnævnet for Bygge- og Anlægsvirksomhed for at få afklaret de tekniske problemer. De tekniske ansvarsforhold skal senere afklares gennem retssager mod NKT og sandsynligvis mod de projekterende parter.

---

Laugets forsikringselskab CNA har tilkendegivet, at selskabet indtræder sammen med laugget i den forestående retssag for at kræve den allerede udbetalte driftstabs-erstatning tilbagebetalt, og CNA har besluttet at yde retshjælpsdækning til laugget for at føre retssagen. Vi har altså en vigtig medspiller i sagen.

## Transformersagen

Siden møllerne startede deres produktion, har vi oplevet et stadig tilbagevendende problem: transformere som går i stykker. I hver mølle sidder en transformer, der har til formål at øge spændingen fra møllens 690 volt op til de 30.000 volt, som er i det Københavnske elnet. Til dato er ikke mindre end 7 af laugets transformere gået i stykker. En fejlrate på 70% i løbet af ca. 3,5 år. Dette er helt uacceptabelt.

Da de første transformere gik i stykker, skiftede Siemens dem ud. Samtidig blev der etableret en task force-gruppe, som skulle afklare årsagen til transformerhavarierne. Siemens og alle involverede parter deltog i arbejdet. Der var med andre ord lagt op til en tryk håndtering af det opståede problem. Arbejdet i task force-gruppen tog halvandet år, men medførte imidlertid ikke, at parterne nåede til enighed om skadesårsagen. Derfor måtte laugget selv tage initiativ til afklaring af sagen. Siden sidste års Interessentskabsmøde er en arbejds-

gruppe af frivillige laugsmedlemmer gået i dybden med problemerne.

Lauget har ladet udarbejde yderligere undersøgelser af de defekte transformere for at trænge til bunds i sagen. Teknologisk Institut har udført en supplerende undersøgelse, som bekræfter, at der findes revner inden i transformerne. Revner som vel at mærke ikke bør optræde på det pågældende sted. Det skal her bemærkes, at Siemens ikke vil anerkende betydningen af disse revner. Siemens mener i stedet, at revnerne er opstået i forbindelse med opskæringen af transformerne.

For at afklare, om revnerne skyldes prøveudtagningen, har vi fået undersøgt en række transformere med ultralyd. Ultralyd kan vise unormale forhold inden i transformatoren, uden at der skal skæres i transformeren. Ultralydsundersøgelsen af tre af de havarede transformere viste, at der var revner i dem alle sammen. Derfor blev lignende undersøgelser udført på de Siemens-transformere, som stadig var i drift. Også disse transformere indeholdt revner.

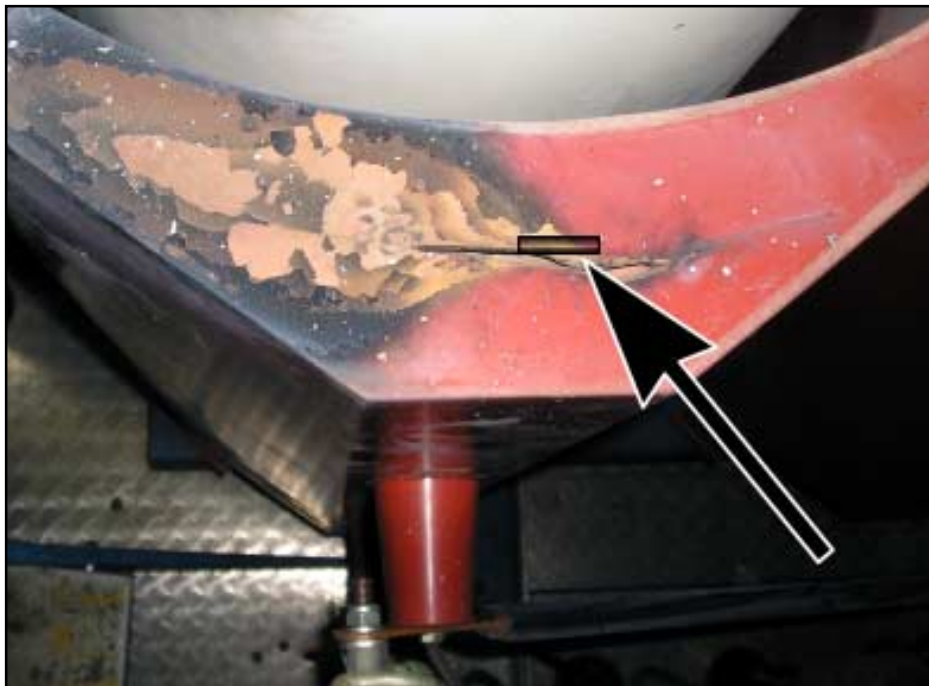
I arbejdsgruppen og laugets ledelse er vi nu ganske sikre på, at revner er hovedårsagen til, at transformerne går i stykker. Men vi ved også, at der skal flere beviser på bordet for at overbevise Siemens om denne fejl-sammenhæng.

Vi bad derfor Teknologisk Institut om yderligere undersøgelser af transformerens konstruktion. Disse undersøgelser viste, at transformerens design og konstruktion gør den meget sårbar netop på det sted, hvor vi har oplevet fejlen. Og vi har oplevet, at fejlen er opstået præcist det samme sted i alle de havarerede transformere. Møllens produktion afhænger af vinden, som hele tiden varierer. Derfor vil temperaturen i

transformeren gå op og ned afhængig af møllens effekt. Når transformeren hele tiden ændrer temperatur vil den stå og udvide sig ved stigende temperatur og trække sig sammen igen, når temperaturen falder. Da der er forskellige materialer inde i transformeren, vil disse materialer reagere forskelligt, afhængigt af deres egenskaber. Og undersøgelser fra Teknologisk Institut viste, at materialerne har svært ved at ar-



*Nogle mindre  
betonskader  
repareres  
under garantien  
af folk fra  
Monberg og Pihl.*



Den kortsluttede transformer fra mølle 12. Den sorte streg viser, hvor der var en revne i transformeren inden den kortsluttede. Det ses, at kortslutningen skete præcis der, hvor revnen på forhånd var konstateret.

bejde sammen på det fejlramte sted.

I en af rapporterne står der i konklusionen: *"Der er således klare indikationer for, at de termiske spændinger udgør et væsentligt bidrag til revnerne som forårsager havarierne"*.

Lauget har også undersøgt om der er revner i de Siemens transformere, vi endnu har i drift. Og der er desværre indikationer på revner i alle transformerne. Der var også revner i transformeren i mølle nr. 12. Da transformeren kortsluttede den 23. december 2004 skete skaden lige

præcis der, hvor vi havde konstateret en revne. Se det illustrative billede.

På denne baggrund mener lauget, at det er klart påvist, at de opståede revner er den primære årsag til de opståede skader, og at termiske spændinger i transformeren udgør et væsentligt bidrag til, at revnerne opstår. Når revner først er under udvikling, er det kun et spørgsmål om tid og belastning af skadestedet, før vi ser et havari. Vi mener, at disse fakta nu er præsenteret for voldgiftsnævnet på bedste vis, og vi ser frem til skønsmandens vurdering.

## Service

I løbet af sommeren og i november måned har Bonus lavet service på møllerne. Som noget specielt har vi fået gennemgået vores vinger for skader. Bonus og LM nåede desværre kun at gennemgå og reparere en del af vingerne, mens de resterende møller får deres vinger gennemgået i maj/juni 2005. Billederne viser noget af det andet servicearbejde, der løbende foregår på møllerne.

## Siemens køb af BONUS Energy A/S

Konkurrencemyndighederne i EU har givet grønt lys for Siemens overtagelse af BONUS Energy A/S. Det ny firma hedder Siemens Wind Power, en division inden for Siemens

Power Generation Group (PG) og startede aktiviteterne den 1. december 2004.

Med erhvervelsen af BONUS Energy A/S fra den hidtidige ejer Danregn Vindkraft A/S træder Siemens ind i den hastigt voksende forretning inden for vindkraftområdet. Med en markedsandel på omkring ni procent er BONUS Energy A/S en af verdens fem førende virksomheder inden for vindenergi. Selskabet har 750 medarbejdere og noterede en omsætning på i alt 2,2 milliarder kr. i regnskabsåret 2003. Det er aktiviteterne hos BONUS, der vil danne kernen i den nye PG division, og hovedsædet kommer til at ligge i Brande, Danmark.



*Fugen mellem fundamentet og tårnet har ikke været helt tæt på alle møller. En ny fuge må lægges på de fleste møller. På enkelte møller har det været nødvendigt at eftermontere en gummikappe som vist på billedet.*

---

## Dogmepris til Middelgrundens Havmøllepark

Dogmeprisen blev torsdag den 28. oktober 2004 tildelt Middelgrundens Havmøllepark, repræsenteret ved Middelgrundens Vindmøllelaug, Københavns Miljø- og Energikontor og Københavns Energi. Prisen er på 50.000 kr. Det foregik i Ballerup ved den årlige Dogme 2000 konference, hvor Direktøren for Miljøstyrelsen, Ole Christiansen overrakte prisen. Dommerkomiteen begrundede sit valg af Middelgrundens Havmøllepark med følgende indstilling:

*"Det første som gjorde indtryk på komiteen var den store folkelige opbakning bag vindmølleparken. Dernæst at det også her er ildsjæle som i samarbejde med en stor kommunal forsyningsvirksomhed har fået projektet op at stå. Endelig er dette et projekt som kan dokumentere en væsentlig miljøeffekt. Vindmølleparken har ikke færre en 8.500 andelshavere. Dette viser den store brede opbakning fra borgerne. Og det sker på et område – klima området – hvor fremtidsudsigterne er uhyggelige. Det er ikke hver dag man ser et samarbejde mellem, græsrodder, ildsjæle og en stor kommunal produktionsvirksomhed som Københavns Energi. Komiteen finder at dette samarbejde er banebrydende, og har flyttet holdninger både i Københavns Energi og i kom-*

*munen som helhed. Igen viser det sig at aktive græsrodder har mulighed for at fremme en bæredygtig udvikling også overfor store kommunale enheder. Med en produktion af el som indtil nu har sparet atmosfæren for 78.000 tons CO<sub>2</sub> kan projektet dokumentere en væsentlig miljøeffekt. Samtidig har vindmølleparken en stor demonstrationseffekt ikke blot i Danmark. Middelgrundens Havmøllepark har også vagt berettiget international opsigt."*

Dogme 2000 er et forpligtigende miljø samarbejde mellem 5 kommuner. Du finder mere information på deres hjemmeside [www.dogme2000.dk](http://www.dogme2000.dk)

## Køb og salg af andele

Sekretariatet fører en venteliste over interesserede købere. Hvis du ønsker at komme på køberlisten, eller du ønsker at sælge andele, gøres dette nemmest ved at udfylde formularen på laugets hjemmeside.

Som sælger får du tilsendt 5 navne fra ventelisten samt en overdragelseskontrakt. Overdragelseskontrakten findes også på hjemmesiden. Når køber og sælger er blevet enige om prisen, indsendes overdragelseskontrakten i underskrevet stand til sekretariatet. Betaling og overlevering af andelsbeviser er en sag mellem køber og sælger.

Andele kan kun sælges med virkning fra den 1. juli eller den 1. januar, hvilket skal afkrydses på overdragelseskontrakten. Dermed skal køber og sælger kun aftale en andelspris og behøver ikke at lave mellemregninger for produktionen.

### **Flytning eller nye personlige oplysninger?**

Ændring af adresse, kontonummer, e-mail, m.v. bedes indsendt via skema på hjemmesiden. Ændringer kan også indsendes skriftligt til sekretariatet. Det er vigtigt, at du melder alle ændringer i god tid til sekretariatet. Vi bruger desværre en del tid og penge på fejlfinding. Du bedes oplyse dit andelshavernummer, når du indsender ændringer eller henvender dig telefonisk til sekretariatet. Tak for hjælpen.

### **Medlemskab af Danmarks Vindmølleforening**

Middelgrundens Vindmøllelaug er medlem af Danmarks Vindmølleforening. Igennem Middelgrundens Vindmøllelaug kan du også blive personligt medlem af Danmarks Vindmølleforening, og modtage månedsbladet Naturlig Energi. Du kan indmelde dig ved henvendelse til Vibeke på sekretariatet, telefon 35 37 36 36 inden den 18. marts 2005. Dette medlemskab koster 218,75 kr. inkl. moms om året og trækkes fra din udbetaling i oktober måned. Vil man gerne være personligt medlem af Danmarks Vindmølleforening, uden at modtage bladet, koster det 37,50 kr. inkl. moms om året. Proceduren for indmeldelse er som ovenfor.



## Find mere på hjemmesiden

- Laugets hjemmeside opdateres hver måned med nyheder og den månedlige produktion
- Online produktion og vindhastigheder findes på [www.middelgrund.com](http://www.middelgrund.com)
- Du finder også Nyhedsbrevet i en farveversion
- Referatet fra Interessentskabsmødet lægges ud kort efter mødets afholdelse.  
Pr. post modtager du det først i løbet af efteråret.
- Skema for Køb og salg af andele.
- Send ændring af personlige oplysninger direkte fra hjemmesiden.  
Brug koden fra Servicebrevet
- Endelig finder du baggrundsinformation og meget mere på hjemmesiden.

På gensyn.

Middelgrundens Vindmøllelaug • c/o Københavns Miljø og Energikontor  
Blegdamsvej 4B - 2200 København N • Tel: 35 37 36 36 • fax: 35 37 36 76  
e-mail: [lauget@middelgrunden.dk](mailto:lauget@middelgrunden.dk) • [www.middelgrunden.dk](http://www.middelgrunden.dk)

Tekst og foto: Jens H. M. Larsen • Layout og foto: Mads Eskesen